

# BAROMÈTRE « SCIENCE ET SOCIÉTÉ » VAGUE 1

**Vos contacts Ipsos (France)**

Etienne Mercier

[etienne.mercier@ipsos.com](mailto:etienne.mercier@ipsos.com)

Alice Tetaz

[alice.tetaz@ipsos.com](mailto:alice.tetaz@ipsos.com)

**GAME CHANGERS**



# FICHE TECHNIQUE



## ÉCHANTILLON

**1 000** personnes constituant un échantillon représentatif de la population française âgée de 18 ans et plus.



## DATES DE TERRAIN

Du **26** au **29** octobre 2020.



## MÉTHODOLOGIE

Échantillon interrogé par Internet via l'Access Panel Online d'Ipsos.

**Méthode des quotas :**  
sexe, âge, région, catégorie d'agglomération, profession de la personne de référence du ménage.

Enquête réalisée pour



**INSTITUT**  
POUR QUE L'AVENIR AIT BESOIN DE NOUS  
**SAPIENS**



Ce rapport a été élaboré dans le respect de la norme internationale ISO 20252 « Etudes de marché, études sociales et d'opinion ». *Ce rapport a été relu par Etienne Mercier, Directeur de département Opinion & Santé (Ipsos Public Affairs).*



# EN PRÉAMBULE : QUELQUES DONNÉES DE CADRAGE

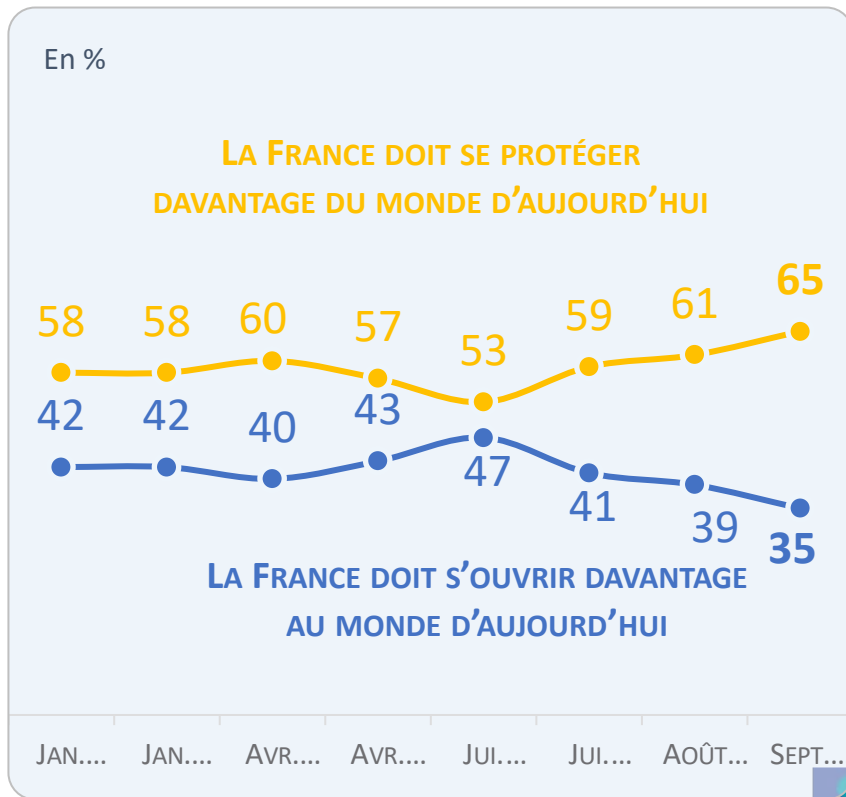
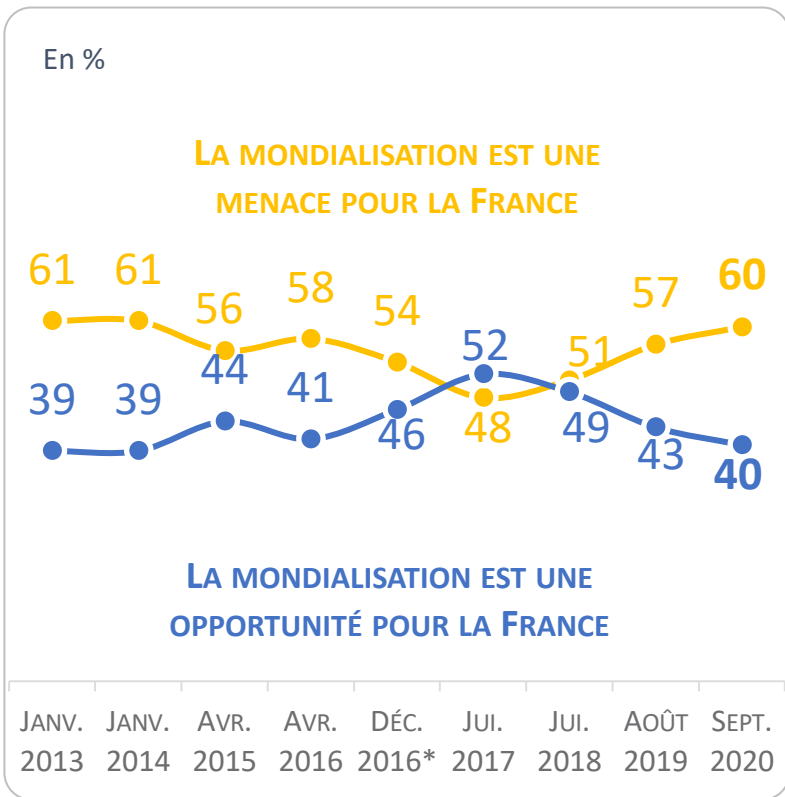
# La défiance envers le monde extérieur et la mondialisation continue de progresser.



(base : population française)

Question : Avec laquelle des deux affirmations suivantes êtes-vous le plus d'accord ?

©Ipsos | FRACTURES FRANÇAISES : Vague 8 - Ipsos/Sopra Steria pour Le Monde, la Fondation Jean Jaurès et l'Institut Montaigne



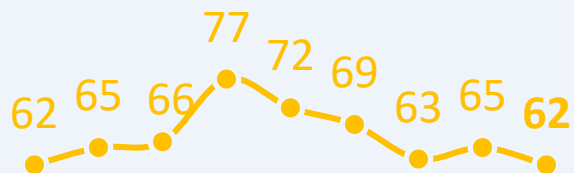
# La défiance à l'égard du personnel politique reste très forte même si elle diminue...un peu.

Question : Avec laquelle des deux affirmations suivantes êtes-vous le plus d'accord ?

©Ipsos | FRACTURES FRANÇAISES : Vague 8 - Ipsos/Sopra Steria pour Le Monde, la Fondation Jean Jaurès et l'Institut Montaigne

En %

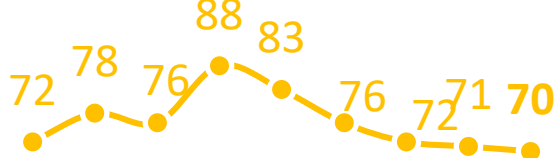
**LA PLUPART DES HOMMES ET DES FEMMES POLITIQUES SONT CORROMPUS**



**LA CORRUPTION DES HOMMES ET DES FEMMES POLITIQUES EST UN PHÉNOMÈNE QUI RESTE TRÈS MINORITAIRE**

JAN. 2013 JAN. 2014 AVR. 2015 MAR. 2016\* AVR. 2016 JUI. 2017 JUI. 2018 AOÛT 2019 SEPT. 2020

**LE SYSTÈME DÉMOCRATIQUE FONCTIONNE PLUTÔT MAL EN FRANCE, J'AI L'IMPRESSIION QUE MES IDÉES NE SONT PAS BIEN REPRÉSENTÉES**



**LE SYSTÈME DÉMOCRATIQUE FONCTIONNE PLUTÔT BIEN EN FRANCE, J'AI L'IMPRESSIION QUE MES IDÉES SONT BIEN REPRÉSENTÉES**



JAN. 2013 AVR. 2015 AVR. 2016 JUI. 2018 SEPT. 2020

**LES HOMMES ET LES FEMMES POLITIQUES AGISSENT PRINCIPALEMENT POUR LEURS INTÉRÊTS PERSONNELS**



**LES HOMMES ET LES FEMMES POLITIQUES AGISSENT PRINCIPALEMENT DANS L'INTÉRÊT DES FRANÇAIS**



JAN. 2013 JAN. 2014 AVR. 2015 MAR. 2016\* AVR. 2016 JUI. 2017 JUI. 2018 AOÛT 2019 SEPT. 2020

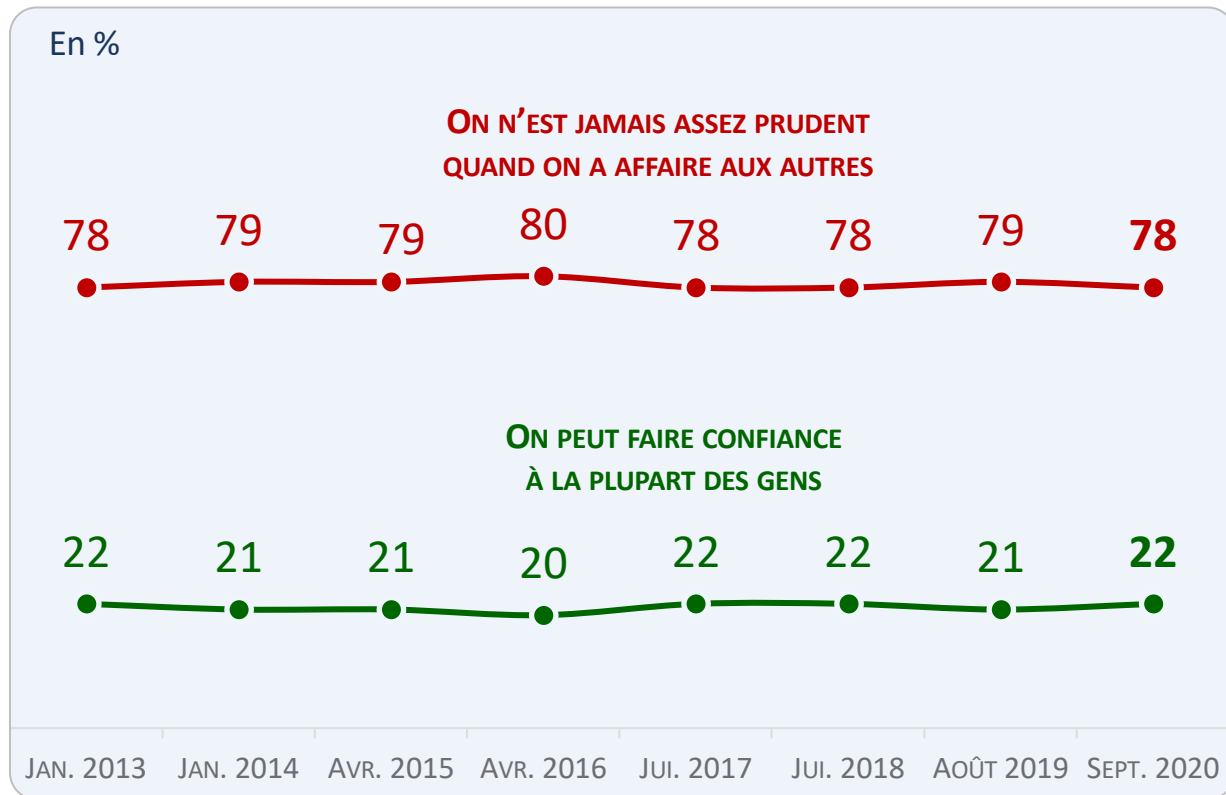
GAME CHANGERS

Ipsos

# Un sentiment de défiance interpersonnelle toujours élevé et très stable.

Question : Avec laquelle des deux affirmations suivantes êtes-vous le plus d'accord ?

©Ipsos | FRACTURES FRANÇAISES :  
Vague 8 - Ipsos/Sopra Steria pour Le  
Monde, la Fondation Jean Jaurès et  
l'Institut Montaigne



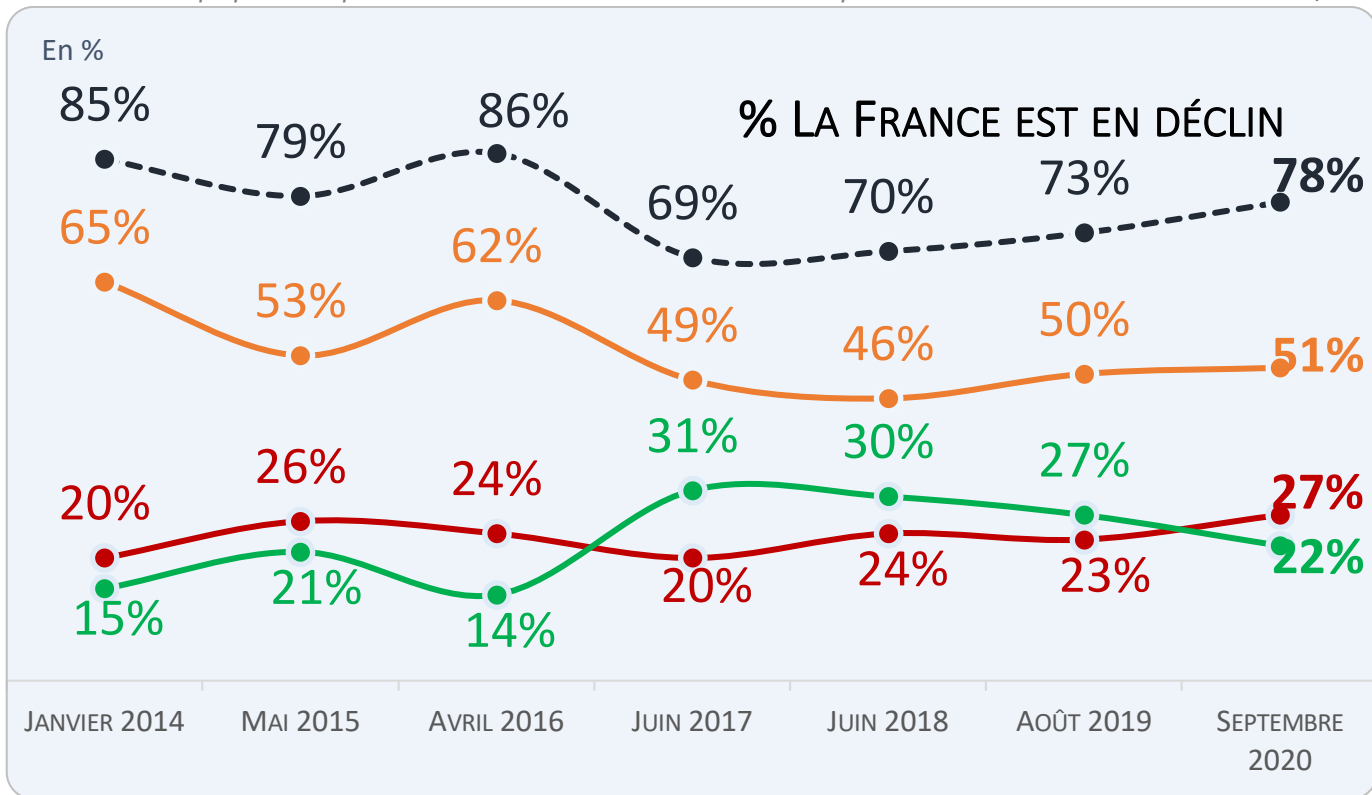
# Le déclinisme de la France progresse, même s'il reste moins fort qu'avant 2017.

Question : Avec laquelle de ces deux opinions êtes-vous le plus d'accord : la France est en déclin/la France n'est pas en déclin ?

Question : A ceux qui pensent que la France est en déclin : Et diriez-vous que le déclin de la France est irréversible /n'est pas irréversible ?



(base : population française)



©Ipsos | FRACTURES FRANÇAISES : Vague 8 - Ipsos/Sopra Steria pour Le Monde, la Fondation Jean Jaurès et l'Institut Montaigne

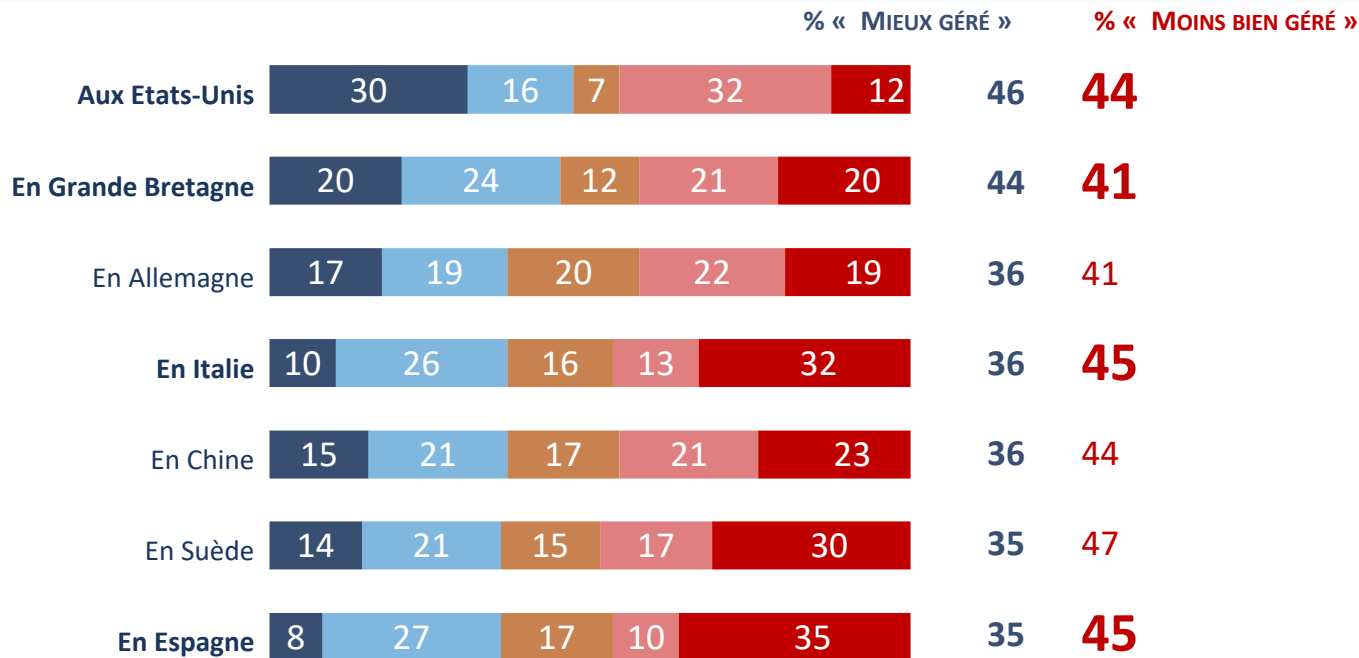
LA FRANCE EST EN DÉCLIN  
MAIS CE N'EST PAS IRRÉVERSIBLE

LA FRANCE EST EN DÉCLIN  
ET C'EST IRRÉVERSIBLE

LA FRANCE N'EST PAS EN DÉCLIN

# Un sentiment fort que l'épidémie a été mieux gérée à l'étranger qu'en France.

Question : Au global, avez-vous le sentiment que les pouvoirs publics en France ont mieux ou moins bien géré l'épidémie de coronavirus que les pouvoirs publics ?



**85%** des Français ont le sentiment que la gestion de l'épidémie a été meilleure dans au moins un de ces pays

Enquête Ipsos – DataCovid / Mai 2020

BEAUCOUP MIEUX GÉRÉ

UN PEU MIEUX GÉRÉ

NI MIEUX, NI MOINS BIEN GÉRÉ

UN PEU MOINS BIEN GÉRÉ

BEAUCOUP MOINS BIEN GÉRÉ

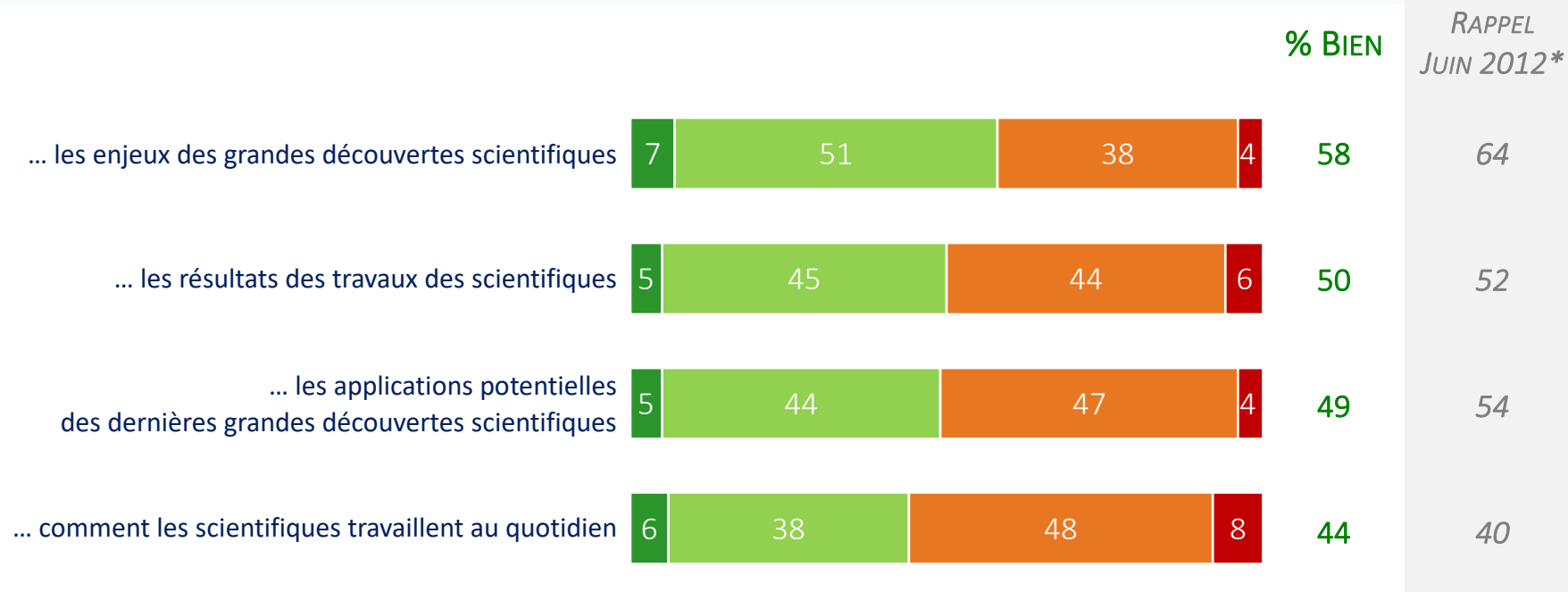


1

# SCIENCE ET VÉRITÉ

# La compréhension du monde de la recherche scientifique enregistre un recul entre 2012 et 2020, notamment sur les enjeux des grandes découvertes et leurs applications potentielles.

Depuis ces 10 dernières années, en règle générale, avez-vous le sentiment de très bien, plutôt bien, plutôt mal ou très mal comprendre ...



\*Enquête Ipsos pour La Recherche et Le Monde

(Base : Ensemble)



Les hommes et les moins de 35 ans disent plus souvent mieux comprendre les enjeux de la recherche scientifique que les femmes et les plus âgés ; et on enregistre de réelles différences de compréhension à partir de bac+3.

Depuis ces 10 dernières années, en règle générale, avez-vous le sentiment de très bien, plutôt bien, plutôt mal ou très mal comprendre ...

**% Bien**

|   | ENSEMBLE | SELON LE SEXE |        | SELON L'ÂGE     |           |                | SELON LE NIVEAU DE DIPLÔME |     |       |            |
|---|----------|---------------|--------|-----------------|-----------|----------------|----------------------------|-----|-------|------------|
|   |          | HOMMES        | FEMMES | MOINS DE 35 ANS | 35-59 ANS | 60 ANS ET PLUS | < BAC                      | BAC | BAC+2 | BAC+3 ET + |
| ... les enjeux des grandes découvertes scientifiques                              | 58       | 66            | 51     | 69              | 52        | 58             | 48                         | 55  | 56    | 70         |
| ... les résultats des travaux des scientifiques                                   | 50       | 55            | 45     | 55              | 47        | 49             | 40                         | 49  | 49    | 59         |
| ... les applications potentielles des dernières grandes découvertes scientifiques | 49       | 55            | 43     | 59              | 45        | 46             | 40                         | 49  | 45    | 58         |
| ... comment les scientifiques travaillent au quotidien                            | 44       | 48            | 40     | 58              | 40        | 38             | 39                         | 44  | 40    | 50         |

# La majorité des Français se méfient des scientifiques : beaucoup leur reprochent de défendre des intérêts privés et considèrent que la science aurait des effets négatifs sur notre environnement et notre santé.

De laquelle des propositions suivantes vous sentez-vous le plus proche ?

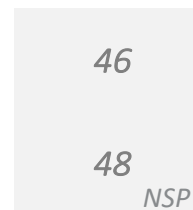
Aujourd'hui, quand les scientifiques ne sont pas d'accord entre eux sur un même sujet, c'est souvent parce qu'ils défendent des intérêts financiers privés



Aujourd'hui, quand les scientifiques ne sont pas d'accord entre eux sur un même sujet, c'est souvent parce que la recherche ne permet pas encore de trancher



RAPPEL\*  
AVRIL 2013



Je me méfie de plus en plus de la science et des innovations technologiques, elles ont de plus en plus d'effets négatifs sur notre environnement et sur notre santé



J'ai de plus en plus confiance dans la science et les innovations technologiques, elles permettent d'améliorer la qualité de notre environnement et de notre santé



Depuis ces dix dernières années, les désaccords au sein de la communauté scientifique sont plus importants qu'avant



Depuis ces dix dernières années, les désaccords au sein de la communauté scientifique ne sont pas plus importants qu'avant



(Base : Ensemble)

\*Enquête Ipsos pour La Recherche et Le Monde

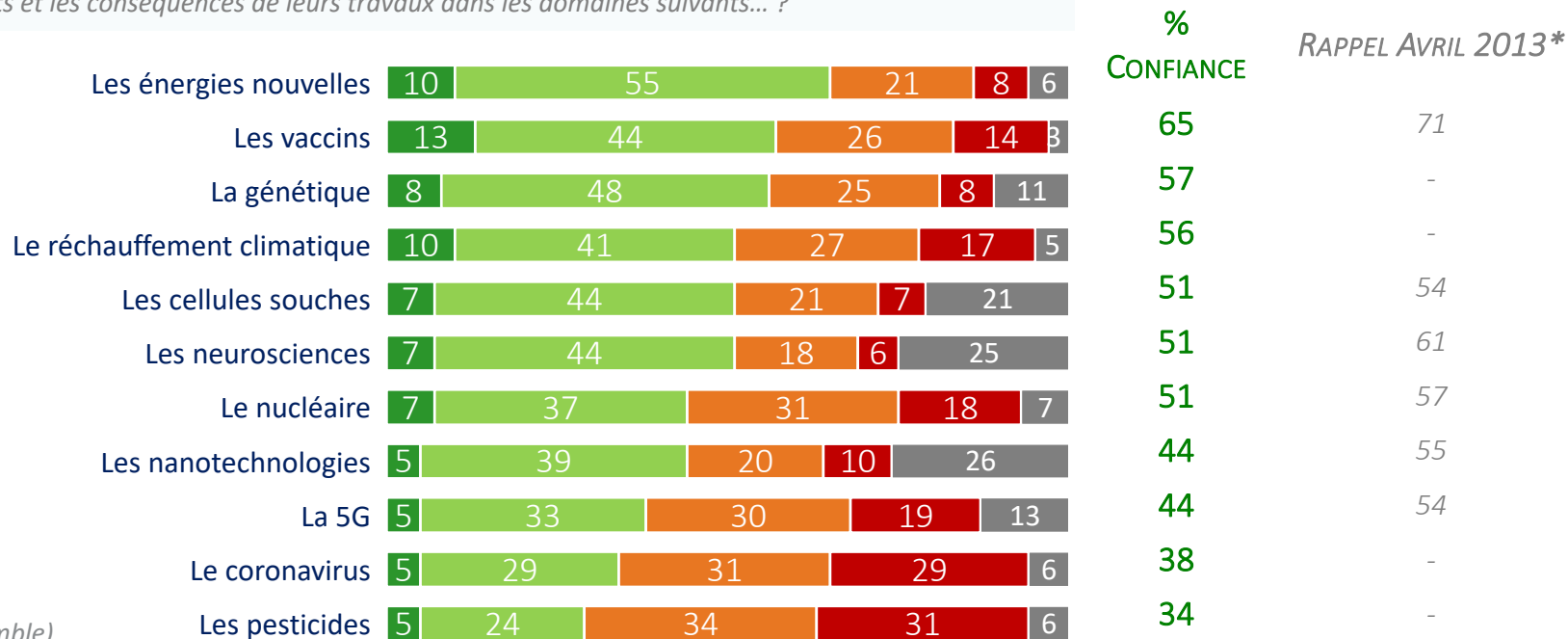
# Ces jugements sont là encore fortement corrélés au niveau de diplôme.

Pour chaque proposition, dites-moi si elle correspond tout à fait, plutôt, plutôt pas ou pas du tout à ce que vous pensez ?

|   | ENSEMBLE | SELON L'ÂGE     |           |                | SELON LE NIVEAU DE DIPLÔME |     |       |            |
|---|----------|-----------------|-----------|----------------|----------------------------|-----|-------|------------|
|   |          | MOINS DE 35 ANS | 35-59 ANS | 60 ANS ET PLUS | < BAC                      | BAC | BAC+2 | BAC+3 ET + |
| Aujourd'hui, quand les scientifiques ne sont pas d'accord entre eux sur un même sujet, c'est souvent parce qu'ils défendent des intérêts financiers privés          | 58       | 51              | 48        | 50             | 68                         | 61  | 57    | 50         |
| Aujourd'hui, quand les scientifiques ne sont pas d'accord entre eux sur un même sujet, c'est souvent parce que la recherche ne permet pas encore de trancher        | 42       | 51              | 38        | 38             | 32                         | 39  | 43    | 50         |
| Je me méfie de plus en plus de la science et des innovations technologiques, elles ont de plus en plus d'effets négatifs sur notre environnement et sur notre santé | 54       | 50              | 59        | 51             | 59                         | 60  | 57    | 45         |
| J'ai de plus en plus confiance dans la science et les innovations technologiques, elles permettent d'améliorer la qualité de notre environnement et de notre santé  | 46       | 50              | 41        | 49             | 41                         | 40  | 43    | 55         |
| Depuis ces dix dernières années, les désaccords au sein de la communauté scientifique sont plus importants qu'avant   | 51       | 49              | 52        | 50             | 58                         | 53  | 51    | 44         |
| Depuis ces dix dernières années, les désaccords au sein de la communauté scientifique ne sont pas plus importants qu'avant  | 49       | 51              | 48        | 50             | 42                         | 47  | 49    | 56         |

La confiance accordée par les Français aux scientifiques pour dire la vérité sur leurs travaux dépend aussi fortement du sujet : majoritaire sur les énergies nouvelles, les vaccins, le réchauffement climatique et la génétique mais partagée, voire minoritaire sur le nucléaire, la 5G le coronavirus et les pesticides.

Diriez-vous que vous avez plutôt confiance ou plutôt pas confiance dans les scientifiques pour dire la vérité sur les résultats et les conséquences de leurs travaux dans les domaines suivants... ?



(Base : Ensemble)

TOUT À FAIT CONFIANCE
PLUTÔT CONFIANCE
PLUTÔT PAS CONFIANCE
PAS DU TOUT CONFIANCE
JE NE SAIS PAS, JE NE CONNAIS PAS ASSEZ LE SUJET



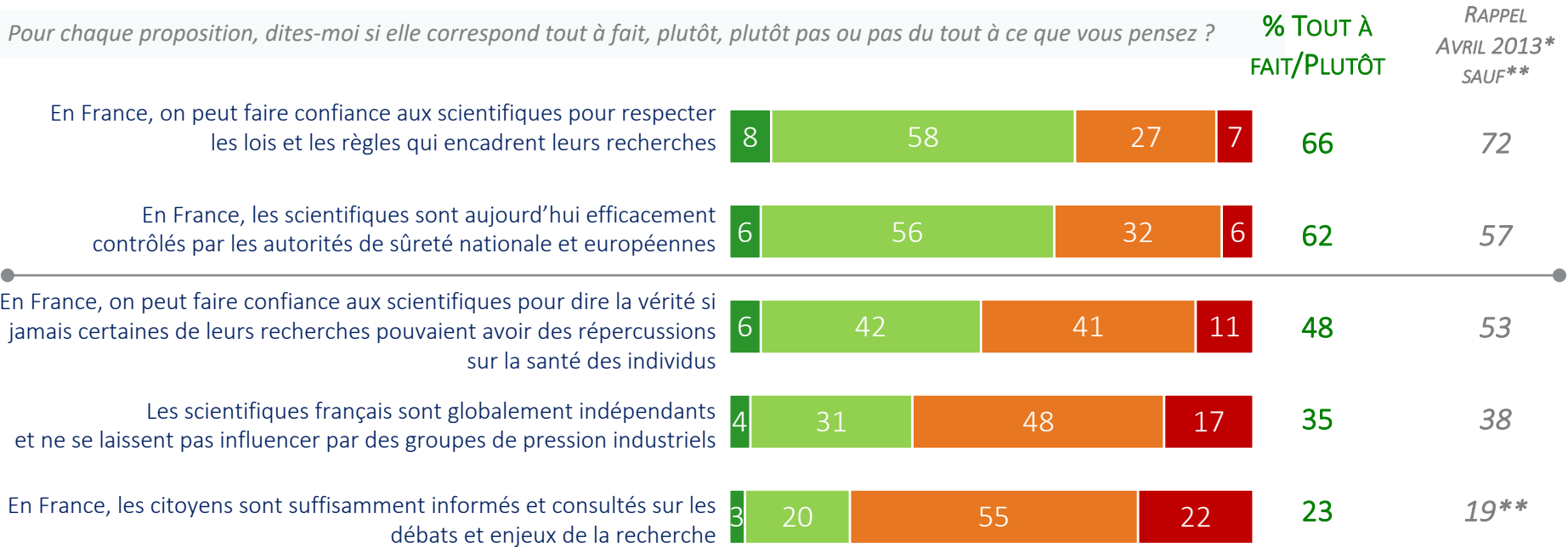
# Sur les sujets du nucléaire, de la 5G, du coronavirus et les pesticides, seule une minorité des plus diplômés (au moins bac+3) a confiance dans la parole des scientifiques : la défiance est forte.

Diriez-vous que vous avez plutôt confiance ou plutôt pas confiance dans les scientifiques pour dire la vérité sur les résultats et les conséquences de leurs travaux dans les domaines suivants... ?

## % Confiance

|                             | ENSEMBLE | SELON LE SEXE |        | SELON L'ÂGE     |           |                | SELON LE NIVEAU DE DIPLÔME |     |       |            |
|-----------------------------|----------|---------------|--------|-----------------|-----------|----------------|----------------------------|-----|-------|------------|
|                             |          | HOMMES        | FEMMES | MOINS DE 35 ANS | 35-59 ANS | 60 ANS ET PLUS | < BAC                      | BAC | BAC+2 | BAC+3 ET + |
| Les énergies nouvelles      | 65       | 68            | 63     | 68              | 66        | 62             | 58                         | 63  | 63    | 73         |
| Les vaccins                 | 57       | 63            | 51     | 54              | 51        | 67             | 47                         | 54  | 60    | 64         |
| La génétique                | 56       | 56            | 56     | 62              | 52        | 56             | 44                         | 57  | 53    | 66         |
| Le réchauffement climatique | 51       | 56            | 47     | 56              | 50        | 48             | 41                         | 45  | 54    | 60         |
| Les cellules souches        | 51       | 57            | 47     | 54              | 48        | 54             | 45                         | 46  | 50    | 61         |
| Les neurosciences           | 51       | 53            | 49     | 56              | 51        | 47             | 39                         | 47  | 48    | 66         |
| Le nucléaire                | 44       | 55            | 33     | 44              | 43        | 44             | 36                         | 40  | 48    | 49         |
| Les nanotechnologies        | 44       | 53            | 36     | 48              | 41        | 45             | 33                         | 42  | 44    | 55         |
| La 5G                       | 38       | 47            | 29     | 42              | 37        | 36             | 36                         | 35  | 33    | 44         |
| Le coronavirus              | 34       | 37            | 31     | 38              | 31        | 37             | 24                         | 30  | 35    | 45         |
| Les pesticides              | 29       | 32            | 27     | 31              | 29        | 29             | 21                         | 27  | 28    | 39         |

# L'indépendance des scientifiques est aussi remise en question, plutôt à la baisse : seuls 35% des Français pensent qu'ils ne se laissent pas influencer par des groupes de pression industriels, même si les 2/3 des interviewés leur font confiance pour respecter les règles qui encadrent leurs recherches.



\*\*Enquête Ipsos pour La Recherche et Le Monde, Juin 2012

\*Enquête Ipsos pour La Recherche et Le Monde

(Base : Ensemble)





# La confiance augmente avec le niveau de diplôme mais même au sein des plus diplômés, la confiance est minoritaire en ce qui concerne l'indépendance des scientifiques.

Pour chaque proposition, dites-moi si elle correspond tout à fait, plutôt, plutôt pas ou pas du tout à ce que vous pensez ?

**% Oui**

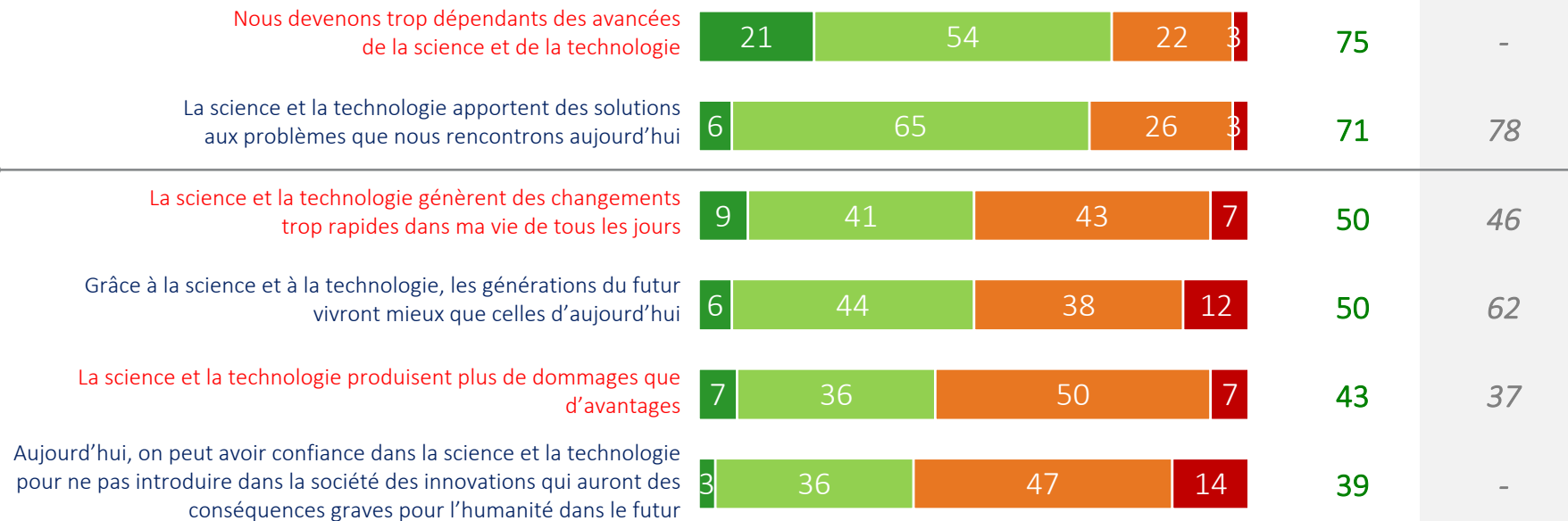
|   | ENSEMBLE | SELON L'ÂGE     |           |                | SELON LE NIVEAU DE DIPLÔME |     |       |            |
|---|----------|-----------------|-----------|----------------|----------------------------|-----|-------|------------|
|   |          | MOINS DE 35 ANS | 35-59 ANS | 60 ANS ET PLUS | < BAC                      | BAC | BAC+2 | BAC+3 ET + |
| En France, on peut faire confiance aux scientifiques pour respecter les lois et les règles qui encadrent leurs recherches   | 66       | 69              | 65        | 66             | 55                         | 64  | 66    | 77         |
| En France, les scientifiques sont aujourd'hui efficacement contrôlés par les autorités de sûreté nationale et européennes   | 62       | 67              | 62        | 60             | 55                         | 60  | 65    | 68         |
| En France, on peut faire confiance aux scientifiques pour dire la vérité si jamais certaines de leurs recherches pouvaient avoir des répercussions sur la santé des individus | 48       | 53              | 46        | 47             | 33                         | 48  | 48    | 59         |
| Les scientifiques français sont globalement indépendants et ne se laissent pas influencer par des groupes de pression industriels   | 35       | 43              | 34        | 31             | 28                         | 32  | 32    | 46         |
| En France, les citoyens sont suffisamment informés et consultés sur les débats et enjeux de la recherche  | 23       | 32              | 23        | 17             | 17                         | 20  | 23    | 30         |

2

# SCIENCE ET PROGRÈS

# Une large majorité de Français reconnaît que la science apporte des solutions aux problèmes actuels mais seul un sur deux estime que, grâce à la science, les générations futures vivront mieux qu'aujourd'hui : l'espoir suscité par la science face à un avenir incertain s'érode.

Pour chacune des affirmations suivantes, dites-moi si elle correspond tout à fait, plutôt, plutôt pas ou pas du tout à ce que vous pensez ?



\*Enquête Ipsos pour La Recherche et Le Monde

(Base : Ensemble)

TOUT À FAIT

PLUTÔT

PLUTÔT PAS

PAS DU TOUT

# Ces jugements sont fortement corrélés au niveau de diplôme.

Pour chaque proposition, dites-moi si elle correspond tout à fait, plutôt, plutôt pas ou pas du tout à ce que vous pensez ?

% Oui

|  | ENSEMBLE | SELON L'ÂGE     |           |                | SELON LE NIVEAU DE DIPLÔME |     |       |            |
|--|----------|-----------------|-----------|----------------|----------------------------|-----|-------|------------|
|  |          | MOINS DE 35 ANS | 35-59 ANS | 60 ANS ET PLUS | < BAC                      | BAC | BAC+2 | BAC+3 ET + |
| Nous devenons trop dépendants des avancées de la science et de la technologie  | 75       | 80              | 72        | 76             | 80                         | 77  | 77    | 69         |
| La science et la technologie apportent des solutions aux problèmes que nous rencontrons aujourd'hui  | 71       | 76              | 67        | 71             | 64                         | 65  | 69    | 81         |
| La science et la technologie génèrent des changements trop rapides dans ma vie de tous les jours   | 50       | 48              | 50        | 50             | 57                         | 48  | 53    | 42         |
| Grâce à la science et à la technologie, les générations du futur vivront mieux que celles d'aujourd'hui  | 50       | 53              | 48        | 50             | 40                         | 49  | 53    | 56         |
| La science et la technologie produisent plus de dommages que d'avantages   | 43       | 47              | 45        | 37             | 49                         | 45  | 43    | 38         |
| Aujourd'hui, on peut avoir confiance dans la science et la technologie pour ne pas introduire dans la société des innovations qui auront des conséquences graves pour l'humanité dans le futur | 39       | 44              | 37        | 39             | 61                         | 66  | 61    | 57         |

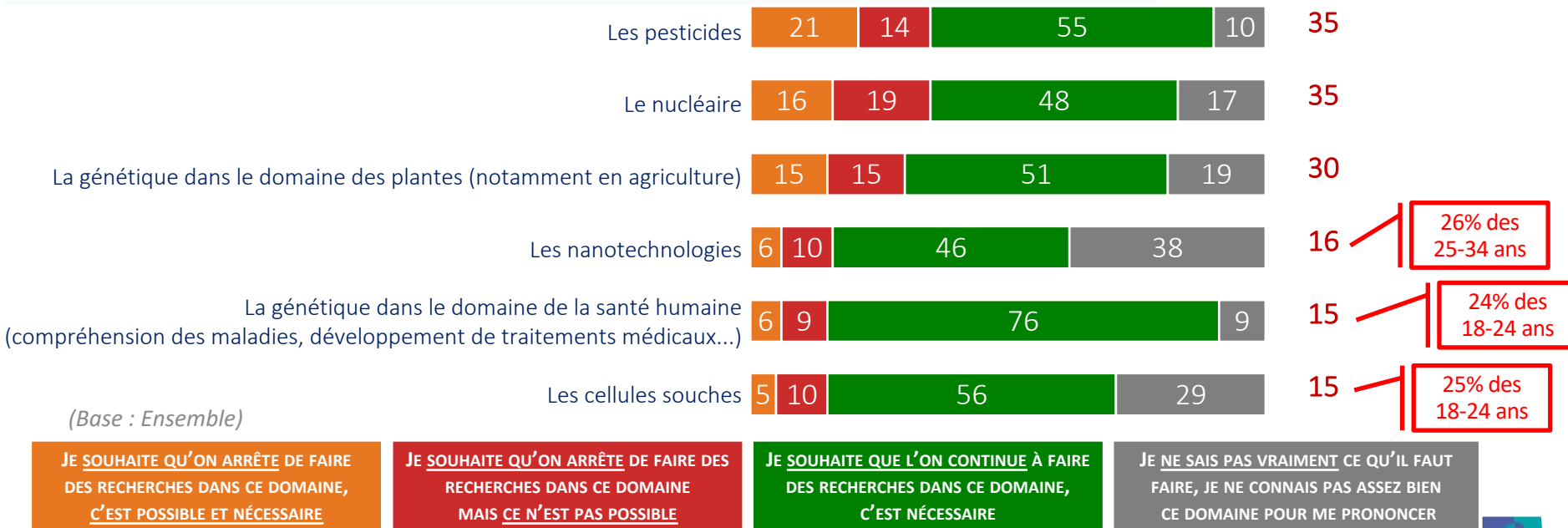
GAME CHANGERS



Mais ces critiques ne génèrent pas de forte défiance à l'égard de la recherche : malgré les craintes aujourd'hui suscitées par les pesticides, le nucléaire ou encore la génétique chez bon nombre de Français, seule une minorité considère qu'il est possible et nécessaire d'arrêter de faire des recherches dans ces domaines.

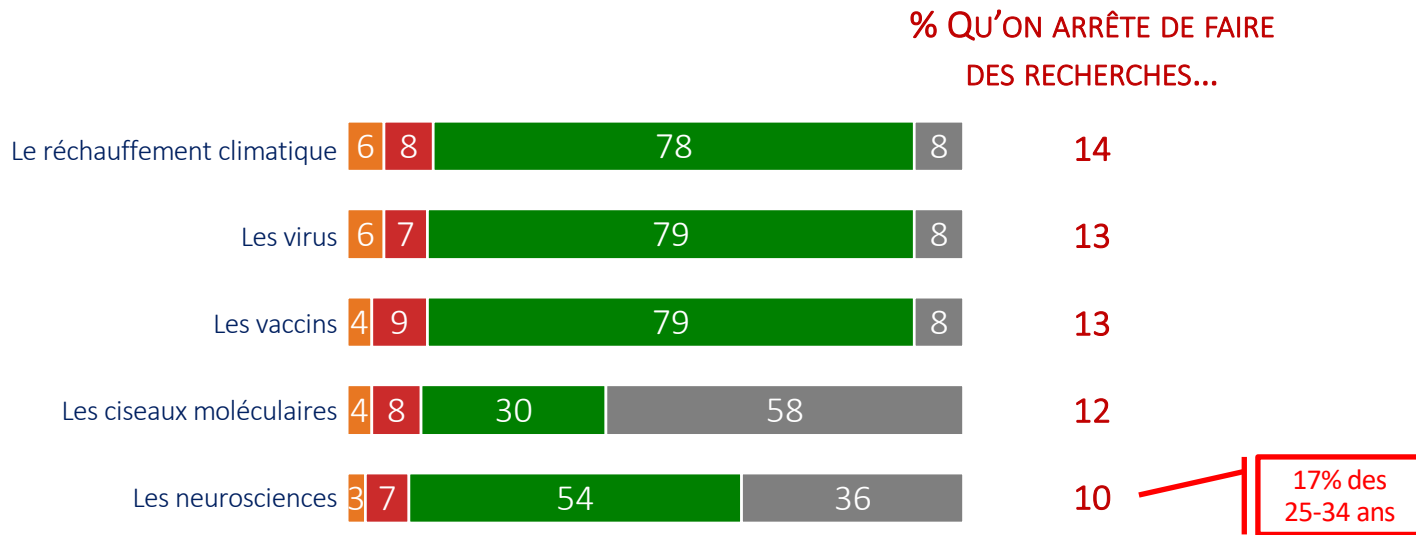
Personnellement, de laquelle des opinions vous sentez-vous le plus proche en ce qui concerne les domaines de recherche suivants ?

% QU'ON ARRÊTE DE FAIRE DES RECHERCHES...



# Dans les domaines des virus et des vaccins, près de 8 Français sur 10 considèrent qu'il est nécessaire de continuer à faire des recherches.

Personnellement, de laquelle des opinions vous sentez-vous le plus proche en ce qui concerne les domaines de recherche suivants ?



(Base : Ensemble)

JE SOUHAITE QU'ON ARRÊTE DE FAIRE  
DES RECHERCHES DANS CE DOMAINE,  
C'EST POSSIBLE ET NÉCESSAIRE

JE SOUHAITE QU'ON ARRÊTE DE FAIRE DES  
RECHERCHES DANS CE DOMAINE  
MAIS CE N'EST PAS POSSIBLE

JE SOUHAITE QUE L'ON CONTINUE À FAIRE  
DES RECHERCHES DANS CE DOMAINE,  
C'EST NÉCESSAIRE

JE NE SAIS PAS VRAIMENT CE QU'IL FAUT  
FAIRE, JE NE CONNAIS PAS ASSEZ BIEN  
CE DOMAINE POUR ME PRONONCER

La grande majorité des Français se montre aussi très majoritairement défavorable à une application stricte du principe de précaution. Toutefois, plus d'1 sur 4 se dit opposé à toute innovation qui comporterait des risques pour les populations, même si leurs bénéfices sont indéniables.

*Personnellement, face à des innovations technologiques qui représentent certains bénéfices et aussi certains risques potentiels en termes de qualité de vie, croissance économique, emploi, environnement, quelle est votre opinion :*

- > Il faut mettre en place des mesures pour limiter le plus possible ces risques pour les populations, même si le risque zéro n'existe pas, et développer ces innovations tout de même pour leurs effets bénéfiques



- > Il faut refuser de développer ces innovations technologiques qui peuvent comporter des risques pour les populations et accepter de renoncer à leurs bénéfices



(Base : Ensemble)

Le refus de développer des innovations technologiques qui peuvent comporter des risques est plus marqué chez les femmes, les personnes ayant un diplôme inférieur au baccalauréat et les sympathisants des partis situés aux extrêmes.

Personnellement, face à des innovations technologiques qui représentent certains bénéfices et aussi certains risques potentiels en termes de qualité de vie, croissance économique, emploi, environnement, quelle est votre opinion :

> Il faut refuser de développer ces innovations technologiques qui peuvent comporter des risques pour les populations et accepter de renoncer à leurs bénéfices

29

| SELON LE SEXE |        | SELON L'ÂGE |             |             |             |             |                |
|---------------|--------|-------------|-------------|-------------|-------------|-------------|----------------|
| HOMMES        | FEMMES | 18 À 24 ANS | 25 À 34 ANS | 35 À 44 ANS | 45 À 59 ANS | 60 À 69 ANS | 70 ANS ET PLUS |
| 26            | 31     | 28          | 36          | 32          | 32          | 26          | 16             |

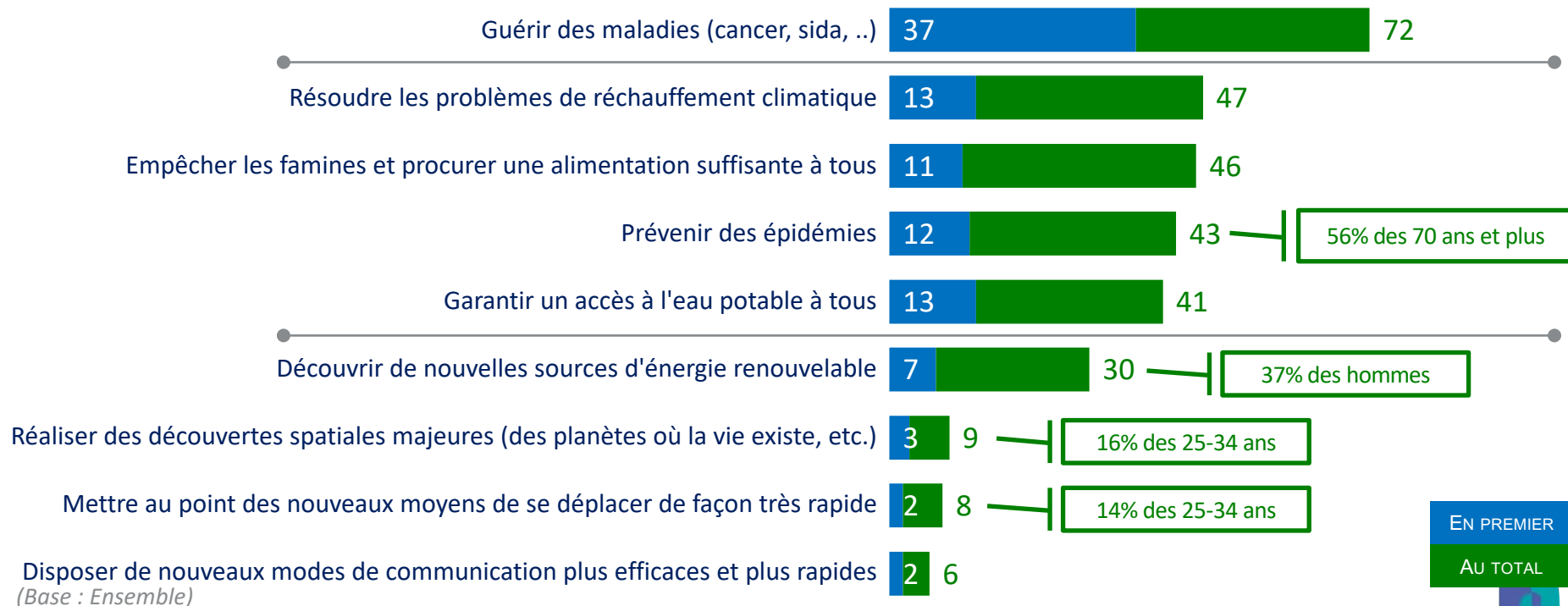
| SELON LE NIVEAU DE DIPLÔME |     |       |            |
|----------------------------|-----|-------|------------|
| < BAC                      | BAC | BAC+2 | BAC+3 ET + |
| 32                         | 34  | 24    | 25         |

| SELON LA PROXIMITÉ POLITIQUE |         |               |        |        |             |
|------------------------------|---------|---------------|--------|--------|-------------|
| EXG FI PC                    | PS EELV | LREM<br>MODEM | UDI LR | DLF RN | AUCUN PARTI |
| 52                           | 28      | 18            | 10     | 36     | 34          |



Les Français attendent d'abord de la recherche scientifique qu'elle apporte des réponses à des problèmes graves, moins qu'elle permette à l'humanité de faire des découvertes révolutionnaires ou de permettre de changer leurs modes de vie : la recherche doit aujourd'hui plus rassurer que faire rêver.

Personnellement, vous rêveriez que la recherche scientifique permette de...



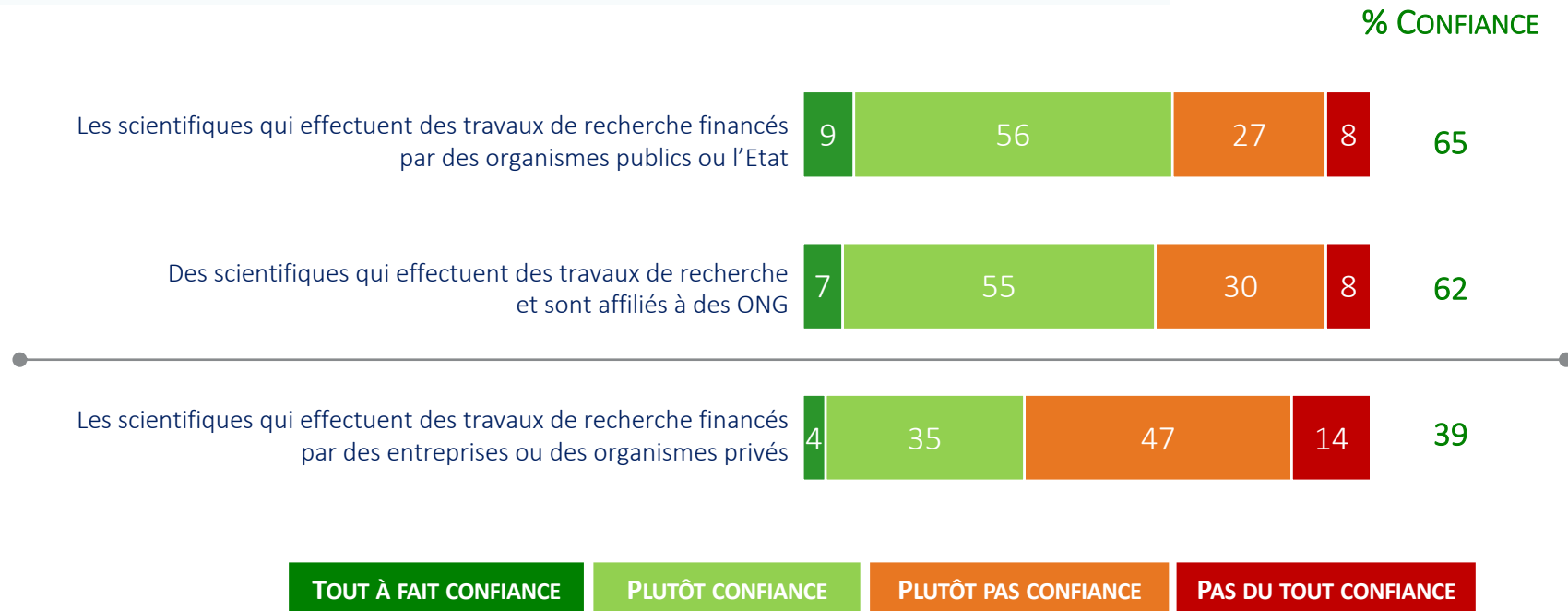
(Base : Ensemble)

3

# SCIENCE ET SECTEUR PRIVÉ

# La recherche privée suscite toutefois une réelle défiance : seulement une minorité de Français fait confiance aux scientifiques financés par le privé pour dire la vérité sur leurs travaux.

Avez-vous confiance ou pas dans les acteurs suivants pour vous dire la vérité sur leurs travaux de recherche ?



(Base : Ensemble)

Les moins de 35 ans affichent un niveau de confiance en la recherche privée légèrement plus élevé que l'ensemble des Français. Surtout, le niveau de diplôme est un critère ici peu clivant.

Avez-vous confiance ou pas dans les acteurs suivants pour vous dire la vérité sur leurs travaux de recherche ?

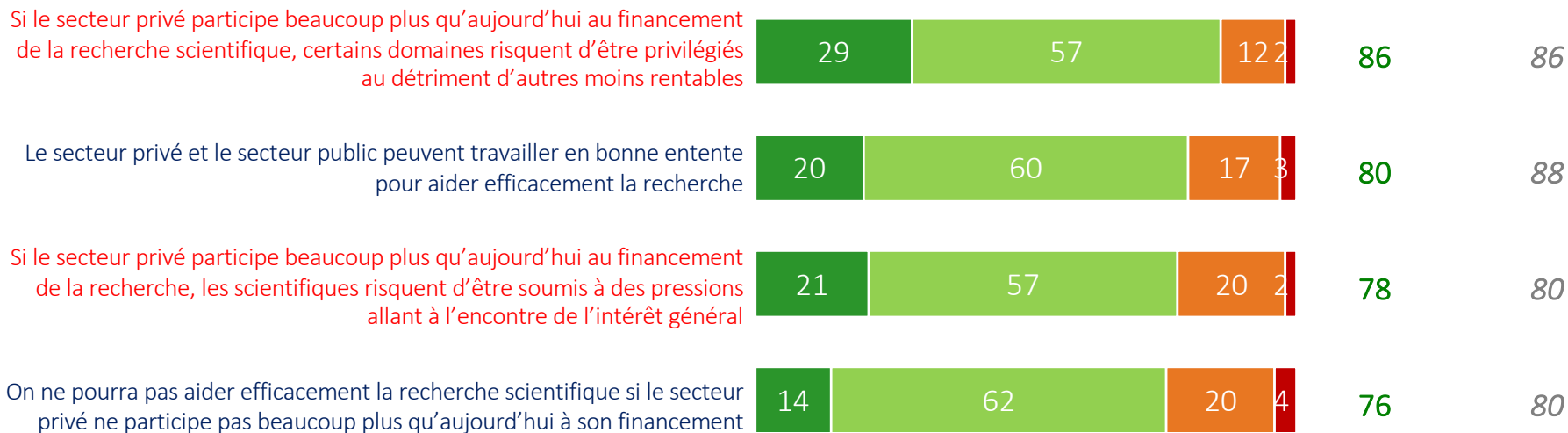
## % Confiance

|   | ENSEMBLE | SELON LE SEXE |        | SELON L'ÂGE     |           |                | SELON LE NIVEAU DE DIPLÔME |     |       |            |
|---|----------|---------------|--------|-----------------|-----------|----------------|----------------------------|-----|-------|------------|
|   |          | HOMMES        | FEMMES | MOINS DE 35 ANS | 35-59 ANS | 60 ANS ET PLUS | < BAC                      | BAC | BAC+2 | BAC+3 ET + |
| Les scientifiques qui effectuent des travaux de recherche financés par des organismes publics ou l'Etat         | 65       | 72            | 58     | 63              | 60        | 72             | 53                         | 62  | 68    | 73         |
| Des scientifiques qui effectuent des travaux de recherche et sont affiliés à des ONG                            | 62       | 60            | 63     | 69              | 61        | 57             | 57                         | 57  | 65    | 66         |
| Les scientifiques qui effectuent des travaux de recherche financés par des entreprises ou des organismes privés | 39       | 39            | 39     | 48              | 36        | 35             | 41                         | 36  | 36    | 41         |

Certes la défiance à l'égard de la recherche privée progresse mais les Français considèrent aussi qu'elle est indispensable. Ce qu'ils craignent, ce sont des « risques » : que des domaines de recherche soient abandonnés faute de rentabilité et que les chercheurs soient soumis à des pressions.

Pour chacune des propositions suivantes, indiquez si elle correspond tout à fait, plutôt, plutôt pas ou pas du tout à ce que vous pensez.

% OUI RAPPEL JUIN 2012



(Base : Ensemble)

TOUT À FAIT

PLUTÔT

PLUTÔT PAS

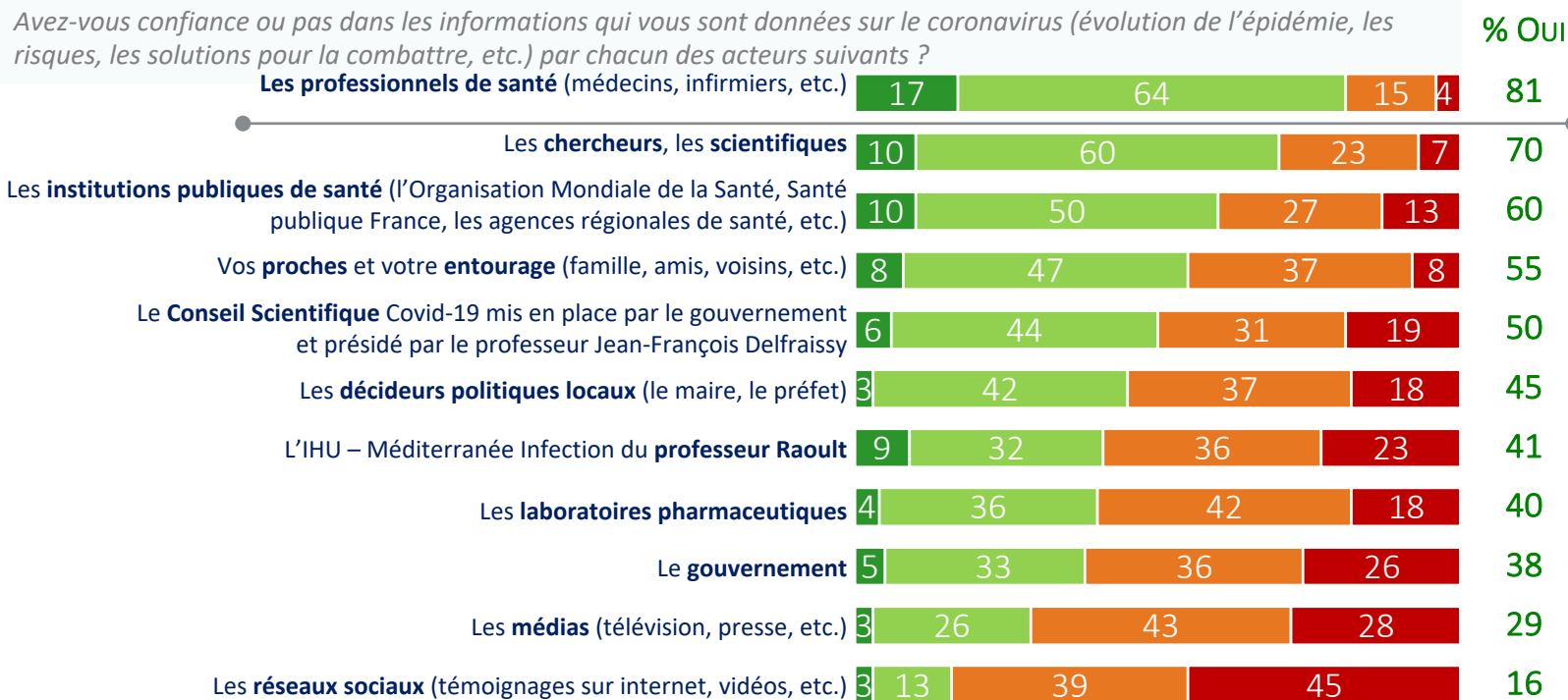
PAS DU TOUT



5

# SCIENCES, CORONAVIRUS ET VACCINATION

Le niveau de confiance dans les informations sur la Covid-19 données par les chercheurs et scientifiques est élevé mais très différencié en fonction de l'émetteur : élevé en ce qui concerne les institutions publiques de santé, très partagé en ce qui concerne le comité scientifique, minoritaire pour le professeur



(Base : Ensemble)

TOUT À FAIT

PLUTÔT

PLUTÔT PAS

PAS DU TOUT

# En Région Sud, l'IHU et le professeur Raoult disposent d'un niveau de confiance très élevé, nettement supérieur à celui des autres acteurs.

Avez-vous confiance ou pas dans les informations qui vous sont données sur le coronavirus (évolution de l'épidémie, les risques, les solutions pour la combattre, etc.) par chacun des acteurs suivants ?

% Oui

|   | ENSEMBLE | SELON LA RÉGION GÉOGRAPHIQUE |                     |                         |           |                 |           |                  |          |                    |           |                      |              |
|---|----------|------------------------------|---------------------|-------------------------|-----------|-----------------|-----------|------------------|----------|--------------------|-----------|----------------------|--------------|
|   |          | ILE-DE-FRANCE                | CENTRE-VAL DE LOIRE | BOURGOGNE-FRANCHE-COMTÉ | NORMANDIE | HAUTS-DE-FRANCE | GRAND EST | PAYS DE LA LOIRE | BRETAGNE | NOUVELLE-AQUITAINE | OCCITANIE | AUVERGNE-RHÔNE-ALPES | PACA + CORSE |
| Les professionnels de santé   | 81       | 81                           | 79                  | 86                      | 76        | 80              | 81        | 88               | 75       | 75                 | 84        | 83                   | 80           |
| Les chercheurs, les scientifiques                                     | 70       | 68                           | 76                  | 67                      | 66        | 79              | 66        | 76               | 74       | 70                 | 73        | 72                   | 62           |
| Les institutions publiques de santé                                   | 60       | 58                           | 68                  | 56                      | 56        | 67              | 63        | 60               | 67       | 58                 | 58        | 61                   | 51           |
| Vos proches et votre entourage  | 55       | 51                           | 51                  | 63                      | 56        | 53              | 65        | 60               | 43       | 52                 | 59        | 59                   | 46           |
| Le Conseil Scientifique Covid-19 mis en place par le gouvernement ... | 50       | 48                           | 47                  | 48                      | 50        | 54              | 50        | 49               | 57       | 46                 | 47        | 50                   | 50           |
| Les décideurs politiques locaux                                       | 45       | 39                           | 46                  | 58                      | 51        | 45              | 55        | 53               | 44       | 42                 | 45        | 46                   | 40           |
| L'IHU – Méditerranée Infection du professeur Raoult                   | 41       | 36                           | 57                  | 41                      | 29        | 43              | 33        | 31               | 34       | 41                 | 46        | 38                   | 62           |
| Les laboratoires pharmaceutiques                                      | 40       | 43                           | 43                  | 45                      | 37        | 41              | 36        | 44               | 34       | 42                 | 34        | 45                   | 33           |
| Le gouvernement   | 38       | 34                           | 48                  | 45                      | 35        | 38              | 44        | 40               | 40       | 34                 | 32        | 41                   | 36           |
| Les médias  | 29       | 23                           | 51                  | 34                      | 22        | 29              | 33        | 31               | 27       | 31                 | 29        | 31                   | 23           |
| Les réseaux sociaux   | 16       | 13                           | 17                  | 21                      | 14        | 18              | 23        | 5                | 8        | 17                 | 14        | 19                   | 16           |



Pour plus des trois-quarts des Français, ce sont les scientifiques qui doivent définir les mesures de lutte contre la Covid-19, et le Gouvernement doit les appliquer strictement : un marqueur fort du sentiment que l'exécutif ne maîtrise plus l'épidémie actuellement.

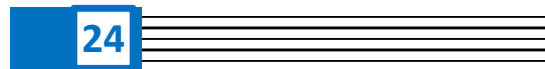
De laquelle de ces deux opinions vous sentez vous le plus proche ?

- > C'est aux scientifiques de dire quelles mesures doivent être prises pour lutter contre l'épidémie et le Gouvernement doit les appliquer le plus strictement possible



| SELON LE SEXE |        | SELON LE NIVEAU DE DIPLÔME |     |       |            |
|---------------|--------|----------------------------|-----|-------|------------|
| HOMMES        | FEMMES | < BAC                      | BAC | BAC+2 | BAC+3 ET + |
| 69            | 83     | 81                         | 84  | 77    | 66         |

- > C'est au Gouvernement seul de décider des mesures qui doivent être prises pour lutter contre l'épidémie, même si elles ne suivent pas les mesures préconisées par les scientifiques



| SELON LE SEXE |        | SELON LE NIVEAU DE DIPLÔME |     |       |            |
|---------------|--------|----------------------------|-----|-------|------------|
| HOMMES        | FEMMES | < BAC                      | BAC | BAC+2 | BAC+3 ET + |
| 31            | 17     | 19                         | 16  | 23    | 34         |

(Base : Ensemble)

En ce qui concerne le coronavirus spécifiquement, la majorité des Français a une perception différente des raisons qui expliquent habituellement selon eux les changements d'avis et les dissensions entre les scientifiques : pour le coup, c'est le plus souvent parce que les connaissances et les découvertes évoluent encore sur le virus et qu'il est difficile de trancher.

*De laquelle des propositions suivantes vous sentez-vous le plus proche lorsque vous pensez à ce qui se passe en ce moment en France ?*

Il est normal que de nombreux scientifiques changent d'avis sur des sujets comme les traitements les plus efficaces ou l'évolution de l'épidémie car il y a beaucoup de choses qu'ils découvrent encore actuellement sur le virus

65

Il n'est pas normal que de nombreux scientifiques changent d'avis sur un certain nombre des sujets comme les traitements les plus efficaces ou l'évolution de l'épidémie, en fait ils ne savent pas grand-chose mais ne veulent pas le dire

35

Aujourd'hui, si les scientifiques ne sont pas tous d'accord entre eux sur le coronavirus, c'est parce que certains défendent des intérêts financiers privés

44

Aujourd'hui, si les scientifiques ne sont pas tous d'accord entre eux sur le coronavirus, c'est parce que la recherche ne permet pas encore de trancher

56

*(Base : Ensemble)*

## Ces jugements sont fortement corrélés à l'âge et au niveau de diplôme.

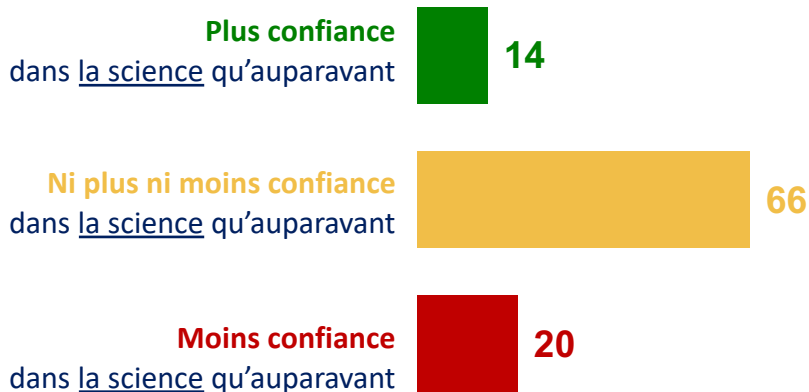
Pour chaque proposition, dites-moi si elle correspond tout à fait, plutôt, plutôt pas ou pas du tout à ce que vous pensez ?

|   | ENSEMBLE | SELON L'ÂGE     |           |                | SELON LE NIVEAU DE DIPLÔME |     |       |            |
|---|----------|-----------------|-----------|----------------|----------------------------|-----|-------|------------|
|   |          | MOINS DE 35 ANS | 35-59 ANS | 60 ANS ET PLUS | < BAC                      | BAC | BAC+2 | BAC+3 ET + |
| Il est normal que de nombreux scientifiques changent d'avis sur des sujets comme les traitements les plus efficaces ou l'évolution de l'épidémie car il y a beaucoup de choses qu'ils découvrent encore actuellement sur le virus           | 65       | 65              | 60        | 73             | 62                         | 68  | 76    | 73         |
| Il n'est pas normal que de nombreux scientifiques changent d'avis sur un certain nombre des sujets comme les traitements les plus efficaces ou l'évolution de l'épidémie, en fait ils ne savent pas grand-chose mais ne veulent pas le dire | 35       | 35              | 40        | 27             | 38                         | 32  | 24    | 27         |
| Aujourd'hui, si les scientifiques ne sont pas tous d'accord entre eux sur le coronavirus, c'est parce que certains défendent des intérêts financiers privés   | 44       | 40              | 47        | 44             | 42                         | 46  | 33    | 38         |
| Aujourd'hui, si les scientifiques ne sont pas tous d'accord entre eux sur le coronavirus, c'est parce que la recherche ne permet pas encore de trancher   | 56       | 60              | 53        | 56             | 58                         | 54  | 67    | 62         |

Pour autant, le combat des scientifiques contre le coronavirus n'a pas suscité de regain de confiance important, la proportion d'individus plus méfiants semble même avoir progressé un peu plus fortement que celle qui se dit plus confiants.

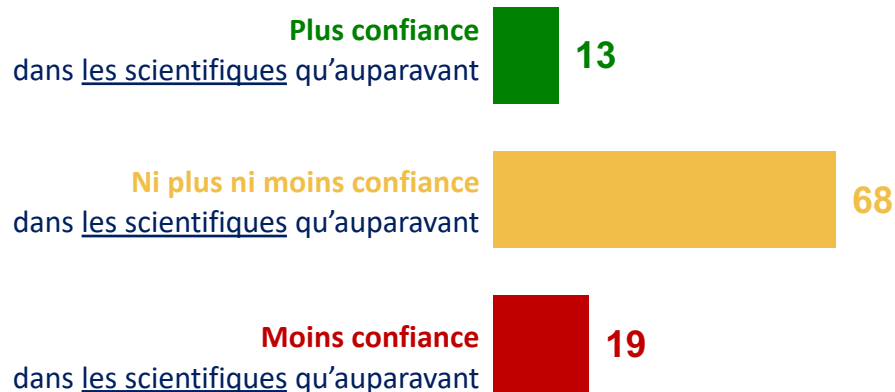
Diriez-vous qu'aujourd'hui, compte tenu de **l'état de la science sur le coronavirus**, vous avez :

(Base : à la moitié de l'échantillon)



Diriez-vous qu'aujourd'hui, compte tenu **de l'action des scientifiques sur le coronavirus** vous avez :

(Base : à l'autre moitié de l'échantillon)

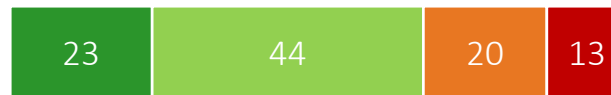


Le vaccin suscite un niveau de méfiance important : seul 1 Français sur 5 ferait « certainement » le choix de la vaccination pour lui-même ou ses proches à risques si un vaccin était disponible (une proportion bien plus basse pour les enfants, perçus comme moins à risques par beaucoup).

Si un vaccin contre le coronavirus était mis au point, feriez-vous vacciner les personnes suivantes ?

% OUI

Vos proches à risques  
(personnes âgées, personnes souffrant de maladies chroniques, etc.)



67

Vous-même



56

Vos enfants  
(aux parents d'enfants de moins de 18 ans)



44

(Base : Ensemble)

OUI, CERTAINEMENT

OUI, PROBABLEMENT

NON, PROBABLEMENT PAS

NON, CERTAINEMENT PAS

# Les hommes étant bien plus enclins à se faire vacciner ou à faire vacciner leurs proches que les femmes et les plus jeunes.

Si un vaccin contre le coronavirus était mis au point, feriez-vous vacciner les personnes suivantes ?

**% Oui**

Vos proches à risques  
(personnes âgées, personnes souffrant de maladies chroniques, etc.)

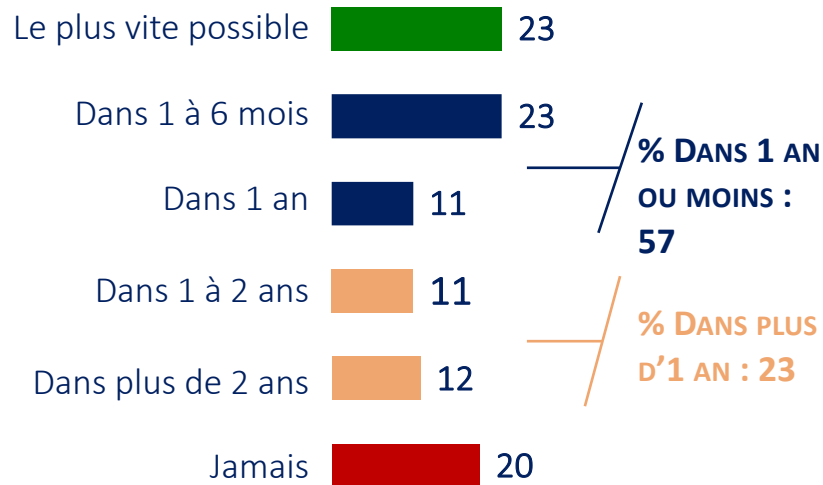
Vous-même

Vos enfants  
(aux parents d'enfants de moins de 18 ans)

|  | ENSEMBLE | SELON LE SEXE |        | SELON L'ÂGE     |           |                |
|--|----------|---------------|--------|-----------------|-----------|----------------|
|  |          | HOMMES        | FEMMES | MOINS DE 35 ANS | 35-59 ANS | 60 ANS ET PLUS |
| Vos proches à risques<br>(personnes âgées, personnes souffrant de maladies chroniques, etc.) | 67       | 76            | 59     | 63              | 66        | 73             |
| Vous-même  | 56       | 66            | 48     | 47              | 52        | 71             |
| Vos enfants<br>(aux parents d'enfants de moins de 18 ans)                                    | 44       | 57            | 34     | 40              | 44        | X              |

# La majorité des Français se feraient vacciner dans un an ou moins ; un quart attendrait plus d'un an.

Plus précisément, si un vaccin contre le coronavirus était mis au point, dans quels délais vous feriez-vous vacciner ?

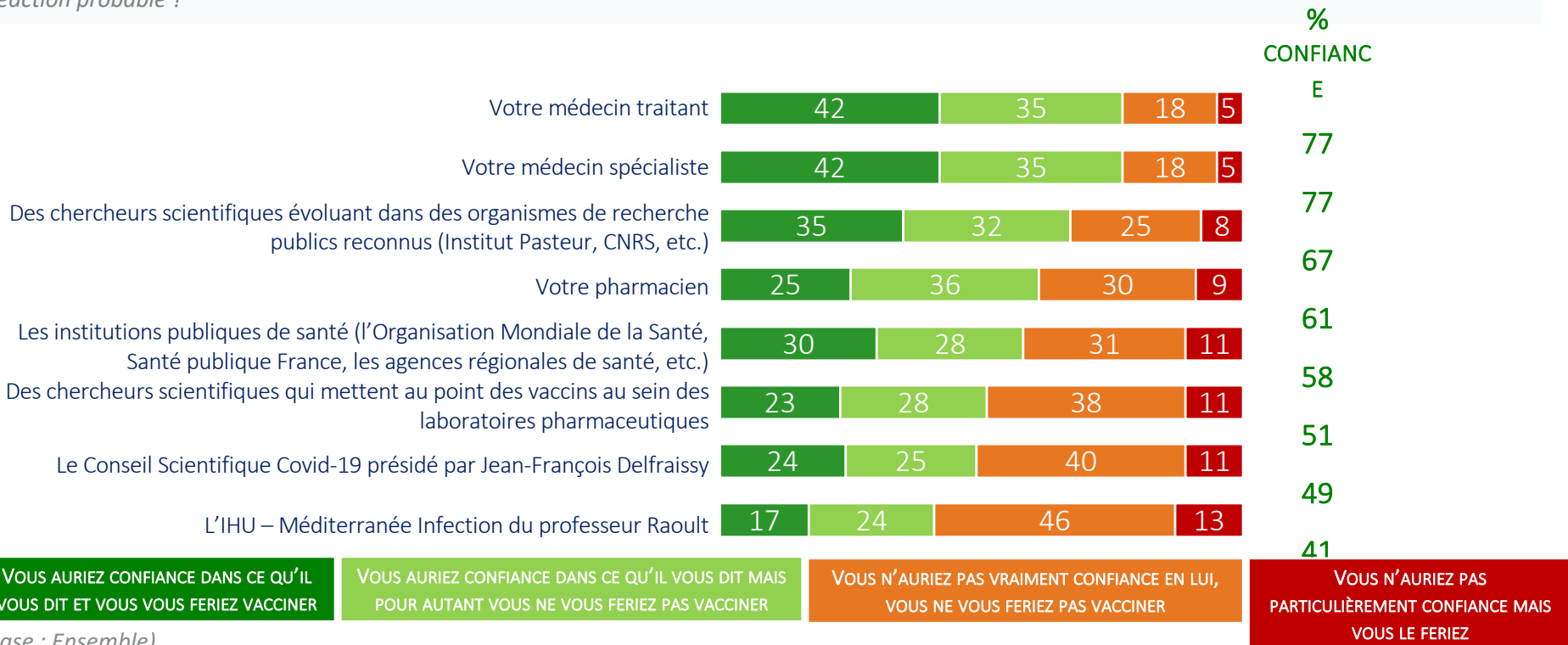


| EN %                  | SELON LE SEXE |        | SELON L'ÂGE     |           |                | CERTAINS DE SE FAIRE VACCINER |
|-----------------------|---------------|--------|-----------------|-----------|----------------|-------------------------------|
|                       | HOMMES        | FEMMES | MOINS DE 35 ANS | 35-59 ANS | 60 ANS ET PLUS |                               |
| Le plus vite possible | 28            | 19     | 17              | 21        | 32             | 65                            |
| Dans 1 à 6 mois       | 27            | 18     | 21              | 20        | 28             | 25                            |
| Dans 1 an             | 14            | 9      | 13              | 11        | 10             | 4                             |
| Dans 1 à 2 ans        | 11            | 12     | 11              | 12        | 11             | 6                             |
| Dans plus de 2 ans    | 6             | 17     | 16              | 13        | 6              | -                             |
| Jamais                | 14            | 25     | 22              | 23        | 13             | -                             |
| ST Dans 1 an ou moins | 69            | 46     | 51              | 52        | 70             | 94                            |
| ST Dans plus d'1 an   | 17            | 29     | 27              | 25        | 17             | 6                             |

(Base : Ensemble)

# Médecins traitants et chercheurs scientifiques disposeraient aujourd’hui d’un pouvoir de prescription et de persuasion limité quant à la nécessité de se faire vacciner contre le coronavirus : un problème grave.

Si un vaccin contre le coronavirus était mis au point et que les personnes suivantes vous disaient qu’il faudrait que vous vous vacciniez, quelle serait votre réaction probable ?



(Base : Ensemble)



# D'une manière générale, les hommes et les plus âgés sont bien plus à même de se laisser convaincre que les femmes et les moins de 35 ans...

Si un vaccin contre le coronavirus était mis au point et que les personnes suivantes vous disaient qu'il faudrait que vous vous vacciniez, quelle serait votre réaction probable ?

En %, VOUS AURIEZ CONFIANCE  
DANS CE QU'IL VOUS DIT ET VOUS VOUS FERIEZ VACCINER

|   | ENSEMBLE | SELON LE SEXE |        | SELON L'ÂGE     |           |                |
|---|----------|---------------|--------|-----------------|-----------|----------------|
|   |          | HOMMES        | FEMMES | MOINS DE 35 ANS | 35-59 ANS | 60 ANS ET PLUS |
| Votre médecin traitant  | 42       | 50            | 36     | 29              | 38        | 59             |
| Votre médecin spécialiste   | 42       | 50            | 36     | 30              | 37        | 58             |
| Des chercheurs scientifiques évoluant dans des organismes de recherche publics reconnus (Institut Pasteur, CNRS, etc.)                  | 35       | 42            | 29     | 25              | 32        | 47             |
| Votre pharmacien  | 25       | 31            | 21     | 20              | 23        | 33             |
| Les institutions publiques de santé (l'Organisation Mondiale de la Santé, Santé publique France, les agences régionales de santé, etc.) | 30       | 35            | 25     | 28              | 25        | 39             |
| Des chercheurs scientifiques qui mettent au point des vaccins au sein des laboratoires pharmaceutiques                                  | 23       | 26            | 20     | 20              | 21        | 29             |
| Le Conseil Scientifique Covid-19 présidé par Jean-François Delraissy  | 24       | 30            | 19     | 19              | 21        | 33             |
| L'IHU – Méditerranée Infection du professeur Raoult   | 17       | 20            | 14     | 16              | 15        | 21             |



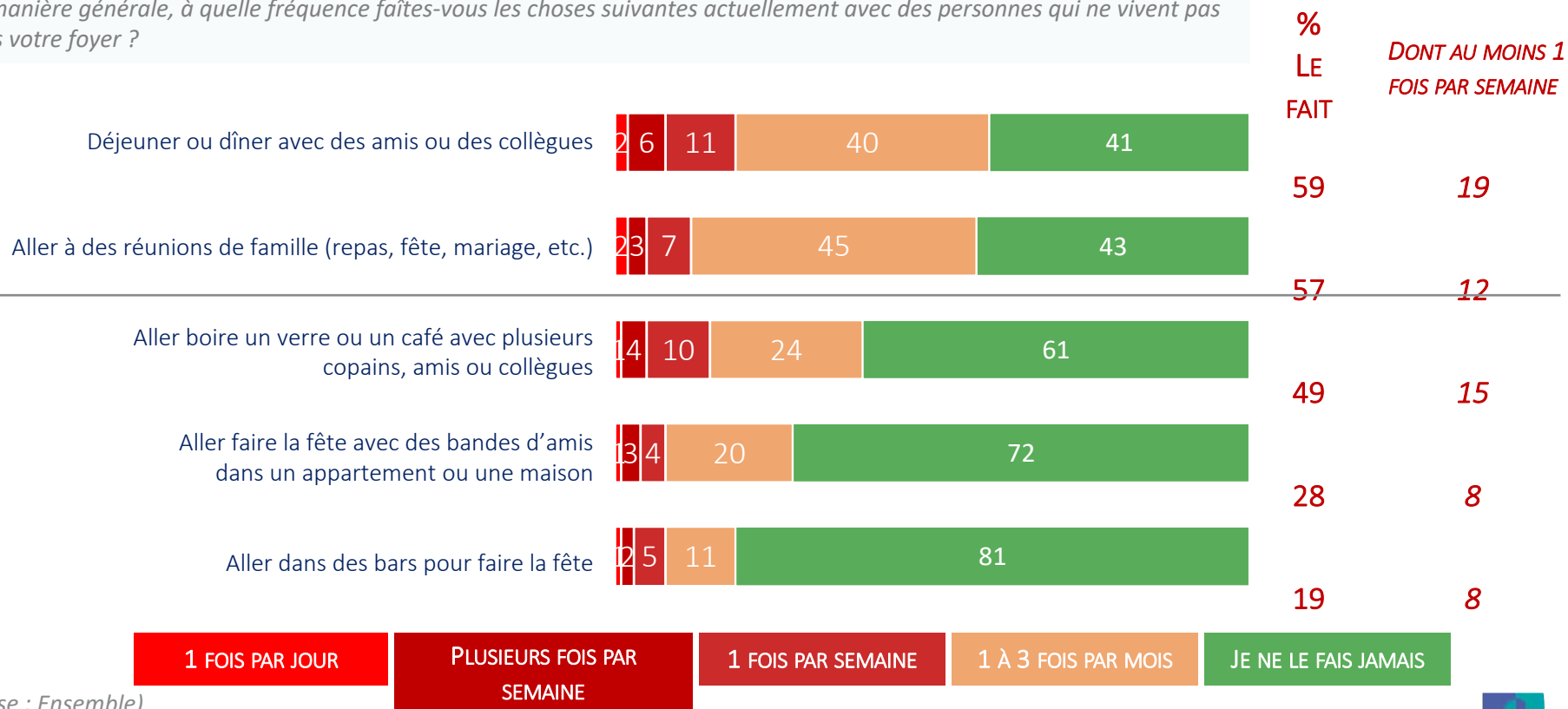
6

# **ATTITUDES FACE AUX CONSEILS DES SCIENTIFIQUES POUR LUTTER CONTRE LE CORONAVIRUS :**

**COMPORTEMENTS, PERCEPTION DES RISQUES, REGRETS, CURIOSITÉ**

# A l'heure où ils ont été interrogés (c'est-à-dire du 26 au 29 octobre 2020), plus de la moitié des Français continuait d'avoir des comportements « à risque » de transmission de la Covid-19

De manière générale, à quelle fréquence faites-vous les choses suivantes actuellement avec des personnes qui ne vivent pas dans votre foyer ?



(Base : Ensemble)

# Les plus jeunes (en dessous de 35 ans, et encore plus, en dessous de 25 ans) reconnaissent alors beaucoup plus de comportements « à risque » que leurs aînés

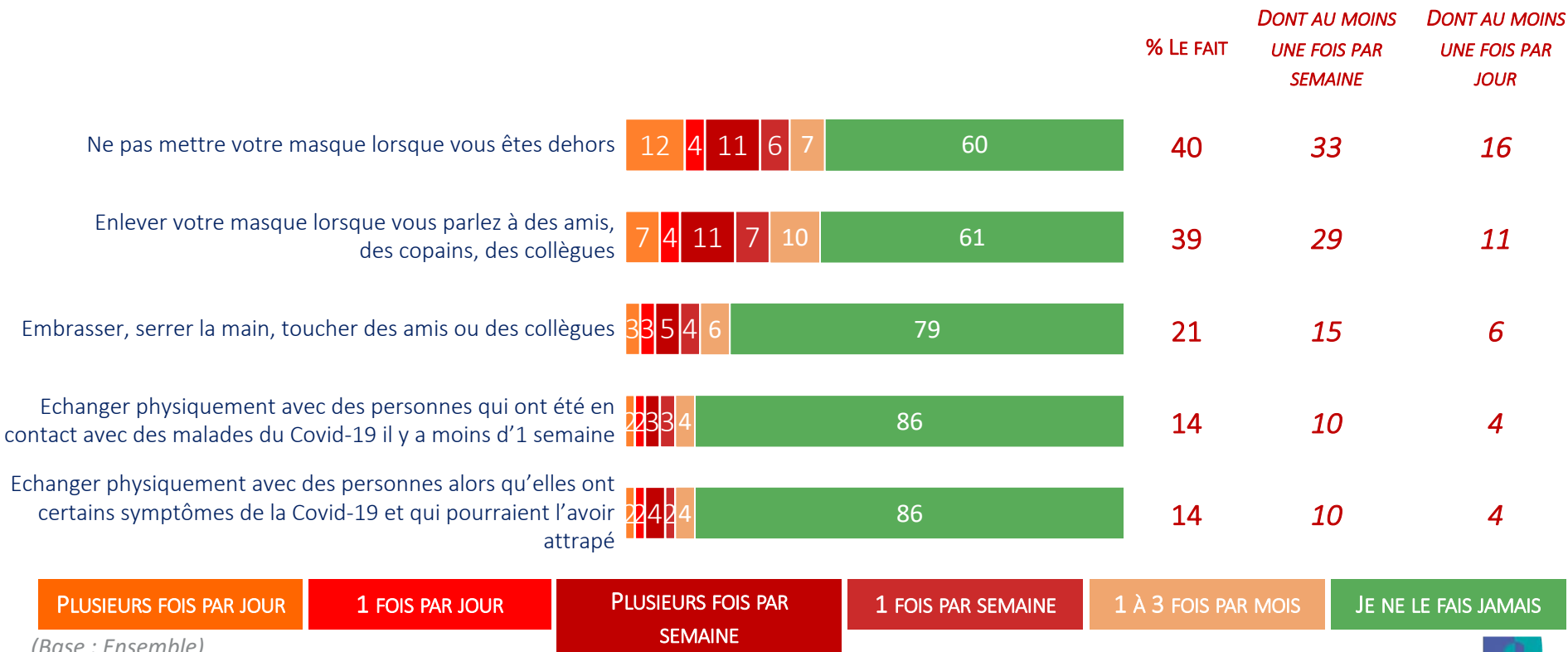
De manière générale, à quelle fréquence faites-vous les choses suivantes actuellement avec des personnes qui ne vivent pas dans votre foyer ?

## % AU MOINS UNE FOIS PAR SEMAINE

|  | ENSEMBLE | SELON L'ÂGE |             |             |             |             |                |
|--|----------|-------------|-------------|-------------|-------------|-------------|----------------|
|  |          | 18 À 24 ANS | 25 À 34 ANS | 35 À 44 ANS | 45 À 59 ANS | 60 À 69 ANS | 70 ANS ET PLUS |
| Déjeuner ou dîner avec des amis ou des collègues                             | 19       | 44          | 36          | 22          | 13          | 9           | 4              |
| Aller boire un verre ou un café avec plusieurs copains, amis ou collègues    | 15       | 36          | 25          | 15          | 12          | 7           | 5              |
| Aller à des réunions de famille (repas, fête, mariage, etc.)                 | 12       | 28          | 21          | 13          | 9           | 4           | 3              |
| Aller dans des bars pour faire la fête                                       | 8        | 26          | 18          | 6           | 5           | 2           | -              |
| Aller faire la fête avec des bandes d'amis dans un appartement ou une maison | 8        | 28          | 18          | 8           | 4           | 1           | -              |

# Dans le même temps, près de 3 Français sur 10 affirmaient retirer leur masque en parlant à des amis, copains, collègues au moins une fois par semaine

De manière générale, à quelle fréquence faites-vous les choses suivantes actuellement avec des personnes qui ne vivent pas dans votre foyer ?



(Base : Ensemble)

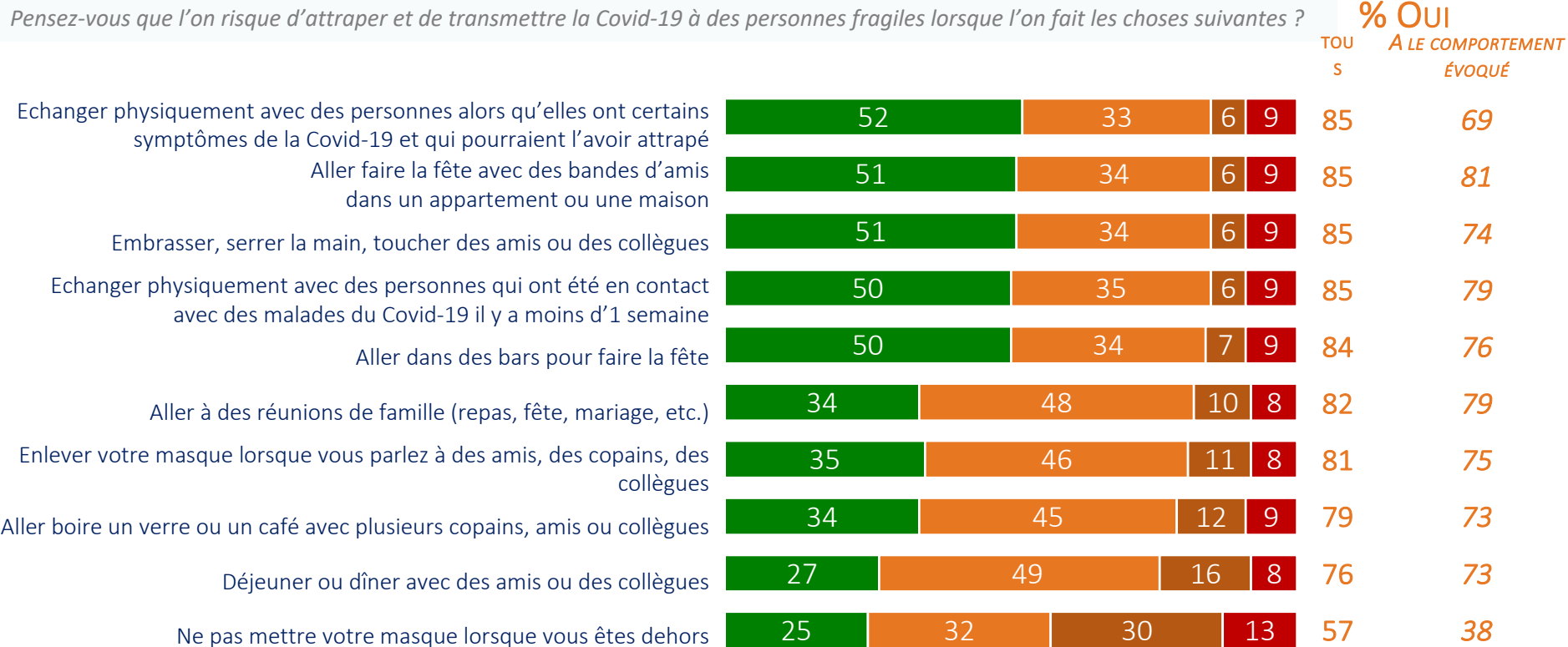
# De nouveau, les plus jeunes affirmaient prendre bien moins de précautions que les plus âgés

De manière générale, à quelle fréquence faites-vous les choses suivantes actuellement avec des personnes qui ne vivent pas dans votre foyer ?

## % LE FAIT AU MOINS UNE FOIS PAR SEMAINE

|   | ENSEMBLE | SELON L'ÂGE |             |             |             |             |                |
|---|----------|-------------|-------------|-------------|-------------|-------------|----------------|
|   |          | 18 À 24 ANS | 25 À 34 ANS | 35 À 44 ANS | 45 À 59 ANS | 60 À 69 ANS | 70 ANS ET PLUS |
| Ne pas mettre votre masque lorsque vous êtes dehors   | 33       | 38          | 40          | 37          | 32          | 29          | 23             |
| Enlever votre masque lorsque vous parlez à des amis, des copains, des collègues   | 29       | 45          | 48          | 32          | 24          | 16          | 21             |
| Embrasser, serrer la main, toucher des amis ou des collègues  | 15       | 36          | 27          | 25          | 7           | 7           | 2              |
| Echanger physiquement avec des personnes qui ont été en contact avec des malades du Covid-19 il y a moins d'1 semaine           | 10       | 26          | 20          | 9           | 5           | 5           | 3              |
| Echanger physiquement avec des personnes alors qu'elles ont certains symptômes de la Covid-19 et qui pourraient l'avoir attrapé | 10       | 24          | 21          | 10          | 7           | 4           | 3              |

# Pour de nombreux Français qui ont ces comportements à risques, le fait qu'ils risquent de transmettre le virus à des personnes fragiles n'est pas un fait « certain » : une situation problématique



(Base : Ensemble)

OUI, CERTAINEMENT

OUI, PROBABLEMENT

NON, PROBABLEMENT PAS

NON, CERTAINEMENT PAS

## ...et ce, quelque soit leur âge : les plus jeunes étant donc conscients de leur prise de risque

Pensez-vous que l'on risque d'attraper et de transmettre la Covid-19 à des personnes fragiles lorsque l'on fait les choses suivantes ?

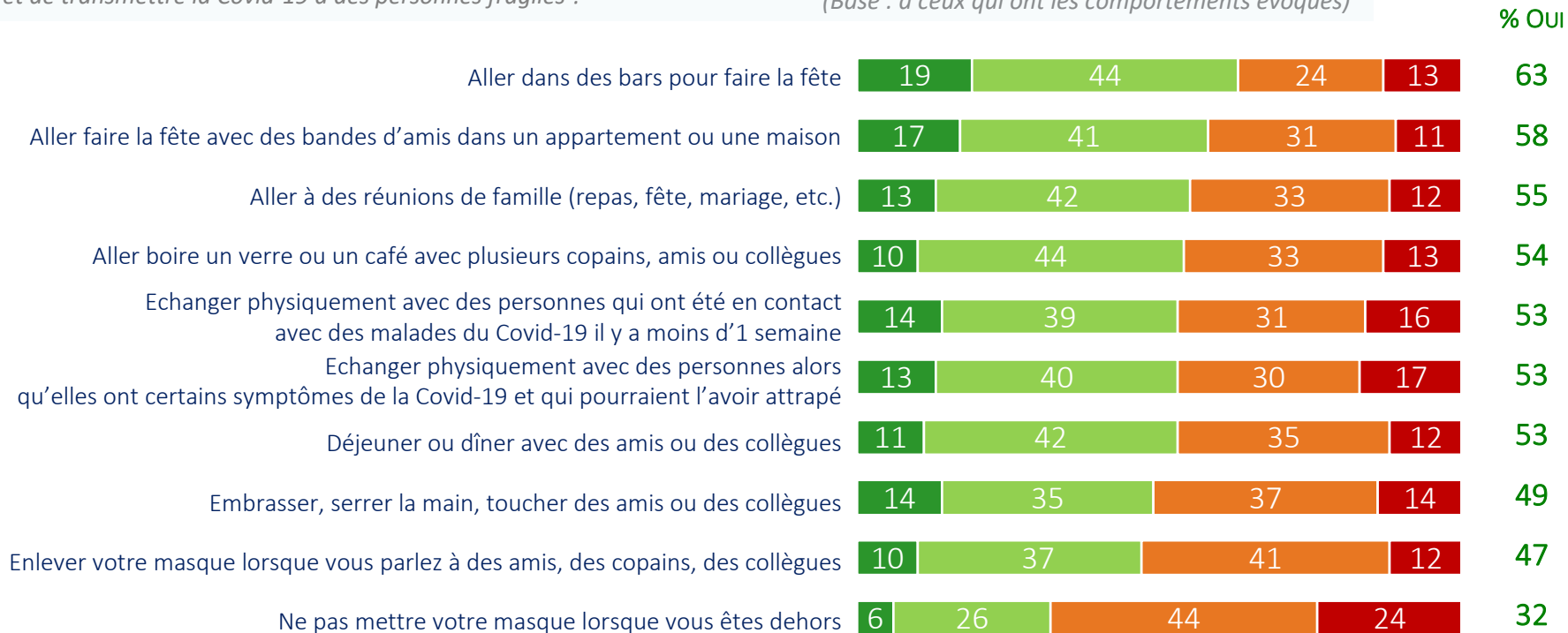
### % OUI, CERTAINEMENT

|   | ENSEMBLE | A LE COMPOR-<br>TEMENT<br>ÉVOQUÉ | SELON L'ÂGE |             |             |             |             | 70 ANS<br>ET PLUS |
|---|----------|----------------------------------|-------------|-------------|-------------|-------------|-------------|-------------------|
|   |          |                                  | 18 À 24 ANS | 25 À 34 ANS | 35 À 44 ANS | 45 À 59 ANS | 60 À 69 ANS |                   |
| Echanger physiquement avec des personnes alors qu'elles ont certains symptômes de la Covid-19 et qui pourraient l'avoir attrapé | 52       | 24                               | 50          | 47          | 51          | 48          | 57          | 63                |
| Aller faire la fête avec des bandes d'amis dans un appartement ou une maison  | 51       | 32                               | 47          | 39          | 41          | 47          | 65          | 68                |
| Embrasser, serrer la main, toucher des amis ou des collègues  | 51       | 24                               | 49          | 44          | 48          | 48          | 57          | 63                |
| Echanger physiquement avec des personnes qui ont été en contact avec des malades du Covid-19 il y a moins d'1 semaine           | 50       | 28                               | 50          | 44          | 48          | 46          | 55          | 61                |
| Aller dans des bars pour faire la fête  | 50       | 29                               | 47          | 39          | 43          | 47          | 58          | 68                |
| Aller à des réunions de famille (repas, fête, mariage, etc.)  | 34       | 24                               | 39          | 29          | 33          | 31          | 36          | 40                |
| Enlever votre masque lorsque vous parlez à des amis, des copains, des collègues   | 35       | 19                               | 40          | 32          | 36          | 33          | 38          | 36                |
| Aller boire un verre ou un café avec plusieurs copains, amis ou collègues   | 34       | 22                               | 37          | 32          | 27          | 29          | 38          | 46                |
| Déjeuner ou dîner avec des amis ou des collègues  | 27       | 21                               | 34          | 27          | 23          | 25          | 26          | 29                |
| Ne pas mettre votre masque lorsque vous êtes dehors   | 25       | 11                               | 30          | 22          | 22          | 21          | 27          | 31                |



# Les comportements potentiellement dangereux ne font pas l'objet d'un remord vraiment fort : les discours de prévention des scientifiques ont encore du mal à passer chez beaucoup.

Et lorsque vous avez les comportements suivants, vous arrive-t-il de regretter ce que vous avez fait en raison du risque d'attraper et de transmettre la Covid-19 à des personnes fragiles ?  
(Base : à ceux qui ont les comportements évoqués)



OUI, TOUT À FAIT

OUI, PLUTÔT

NON, PLUTÔT PAS

NON, PAS DU TOUT

# Dans les mêmes proportions chez les jeunes comme chez les plus âgés

Et lorsque vous avez les comportements suivants, vous arrive-t-il de regretter ce que vous avez fait en raison du risque d'attraper et de transmettre la Covid-19 à des personnes fragiles ?  
(Base : à ceux qui ont les comportements évoqués)

**% OUI**

|   | ENSEMBLE | SELON LE SEXE |        | SELON L'ÂGE     |           |                | SELON LE NIVEAU DE DIPLÔME |     |       |            |
|---|----------|---------------|--------|-----------------|-----------|----------------|----------------------------|-----|-------|------------|
|   |          | HOMMES        | FEMMES | MOINS DE 35 ANS | 35-59 ANS | 60 ANS ET PLUS | < BAC                      | BAC | BAC+2 | BAC+3 ET + |
| Aller dans des bars pour faire la fête  | 63       | 67            | 59     | 58              | 63        | 91             | 40                         | 65  | 67    | 67         |
| Aller faire la fête avec des bandes d'amis dans un appartement ou une maison  | 58       | 57            | 59     | 54              | 58        | 71             | 50                         | 71  | 52    | 56         |
| Aller à des réunions de famille (repas, fête, mariage, etc.)  | 55       | 56            | 55     | 51              | 55        | 61             | 45                         | 63  | 57    | 55         |
| Aller boire un verre ou un café avec plusieurs copains, amis ou collègues   | 54       | 56            | 51     | 53              | 49        | 66             | 53                         | 57  | 55    | 51         |
| Echanger physiquement avec des personnes qui ont été en contact avec des malades du Covid-19 il y a moins d'1 semaine           | 53       | 56            | 49     | 56              | 56        | 36             | 28                         | 68  | 49    | 58         |
| Echanger physiquement avec des personnes alors qu'elles ont certains symptômes de la Covid-19 et qui pourraient l'avoir attrapé | 53       | 54            | 51     | 55              | 53        | 45             | 46                         | 49  | 44    | 64         |
| Déjeuner ou dîner avec des amis ou des collègues  | 53       | 53            | 53     | 53              | 47        | 62             | 53                         | 59  | 54    | 49         |
| Embrasser, serrer la main, toucher des amis ou des collègues  | 49       | 54            | 42     | 48              | 50        | 46             | 38                         | 61  | 48    | 49         |
| Enlever votre masque lorsque vous parlez à des amis, des copains, des collègues   | 47       | 45            | 49     | 46              | 43        | 56             | 40                         | 58  | 49    | 44         |
| Ne pas mettre votre masque lorsque vous êtes dehors   | 32       | 39            | 25     | 36              | 31        | 29             | 28                         | 37  | 33    | 32         |

# Dans les mêmes proportions chez les jeunes comme chez les plus âgés

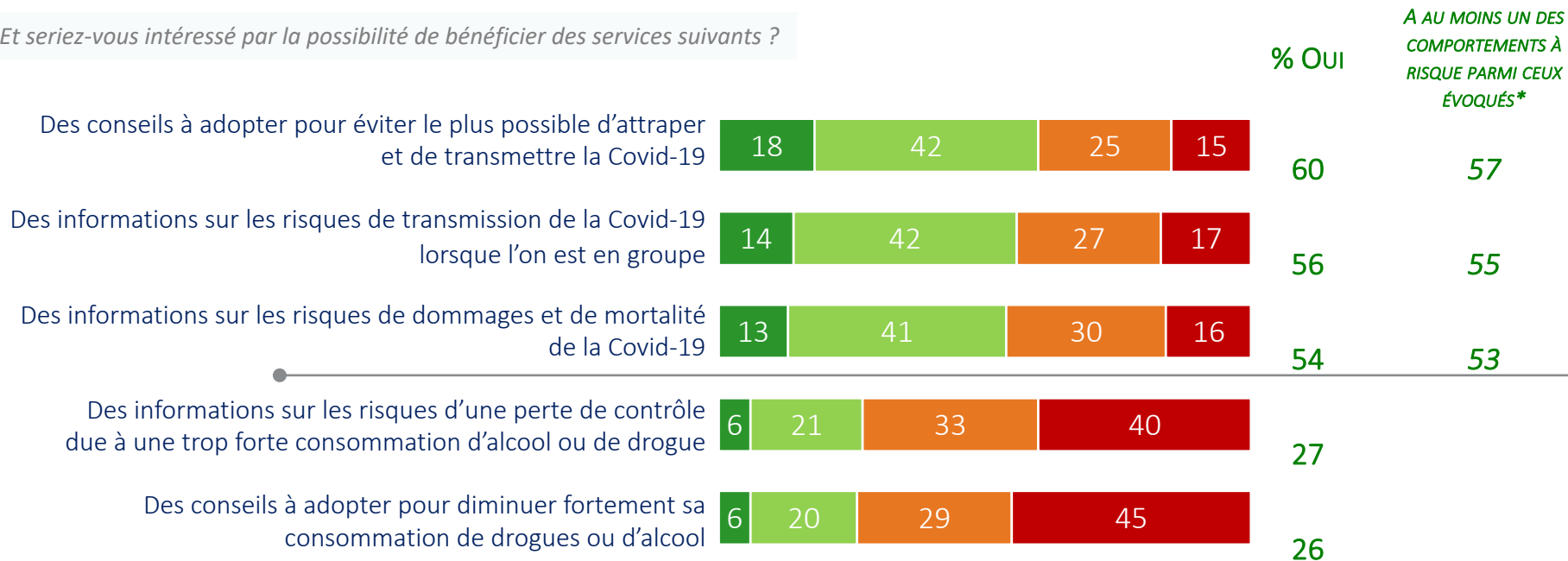
Et lorsque vous avez les comportements suivants, vous arrive-t-il de regretter ce que vous avez fait en raison du risque d'attraper et de transmettre la Covid-19 à des personnes fragiles ?

(Base : à ceux qui ont les comportements évoqués)

| % OUI | ENSEMBLE  | SELON L'ÂGE |             |             |             |             |                |    |
|-------|---|-------------|-------------|-------------|-------------|-------------|----------------|----|
|       |   | 18 À 24 ANS | 25 À 34 ANS | 35 À 44 ANS | 45 À 59 ANS | 60 À 69 ANS | 70 ANS ET PLUS |    |
|       | Aller dans des bars pour faire la fête  | 63          | 60          | 57          | X           | 56          | X              | X  |
|       | Aller faire la fête avec des bandes d'amis dans un appartement ou une maison  | 58          | 60          | 50          | 60          | 56          | X              | X  |
|       | Aller à des réunions de famille (repas, fête, mariage, etc.)  | 55          | 56          | 47          | 50          | 59          | 64             | 59 |
|       | Aller boire un verre ou un café avec plusieurs copains, amis ou collègues   | 54          | 51          | 54          | 47          | 51          | 62             | 70 |
|       | Echanger physiquement avec des personnes qui ont été en contact avec des malades du Covid-19 il y a moins d'1 semaine           | 53          | 51          | 61          | X           | X           | X              | X  |
|       | Echanger physiquement avec des personnes alors qu'elles ont certains symptômes de la Covid-19 et qui pourraient l'avoir attrapé | 53          | 56          | 55          | X           | X           | X              | X  |
|       | Déjeuner ou dîner avec des amis ou des collègues  | 53          | 54          | 53          | 45          | 49          | 52             | 72 |
|       | Embrasser, serrer la main, toucher des amis ou des collègues  | 49          | 47          | 49          | 56          | 42          | X              | X  |
|       | Enlever votre masque lorsque vous parlez à des amis, des copains, des collègues   | 47          | 48          | 44          | 51          | 36          | 53             | 60 |
|       | Ne pas mettre votre masque lorsque vous êtes dehors   | 32          | 37          | 35          | 30          | 32          | 31             | 27 |

# La plupart des personnes ayant des comportements « à risque » manifestent un certain intérêt pour des conseils ou informations sur la Covid-19 – sans différence significative par rapport à la moyenne des

Et seriez-vous intéressé par la possibilité de bénéficier des services suivants ?



\*Sauf « Déjeuner ou dîner avec des amis ou des collègues »

(Base : Ensemble)



# Les plus âgés étant globalement plus intéressés par ces conseils et informations que les plus jeunes

Et seriez-vous intéressé par la possibilité de bénéficier des services suivants ?

% OUI

|  | ENSEMBLE | SELON LE SEXE |        | SELON L'ÂGE     |           |                | SELON LE NIVEAU DE DIPLÔME |     |       |            |
|--|----------|---------------|--------|-----------------|-----------|----------------|----------------------------|-----|-------|------------|
|  |          | HOMMES        | FEMMES | MOINS DE 35 ANS | 35-59 ANS | 60 ANS ET PLUS | < BAC                      | BAC | BAC+2 | BAC+3 ET + |
| Des conseils à adopter pour éviter le plus possible d'attraper et de transmettre la Covid-19                     | 60       | 63            | 57     | 57              | 56        | 69             | 58                         | 61  | 61    | 60         |
| Des informations sur les risques de transmission de la Covid-19 lorsque l'on est en groupe                       | 56       | 59            | 53     | 56              | 52        | 61             | 53                         | 58  | 56    | 56         |
| Des informations sur les risques de dommages et de mortalité de la Covid-19                                      | 54       | 58            | 51     | 55              | 49        | 62             | 51                         | 56  | 54    | 56         |
| Des informations sur les risques d'une perte de contrôle due à une trop forte consommation d'alcool ou de drogue | 27       | 32            | 22     | 33              | 24        | 27             | 27                         | 28  | 29    | 25         |
| Des conseils à adopter pour diminuer fortement sa consommation de drogues ou d'alcool                            | 26       | 31            | 22     | 35              | 23        | 24             | 25                         | 27  | 27    | 26         |



7

# **ANALYSES COMPLÉMENTAIRES : MIEUX COMPRENDRE LE RAPPORT AU RISQUE AFIN D'ACTIONNER LES BONS LEVIERS POUR FAIRE CHANGER LES COMPORTEMENTS**

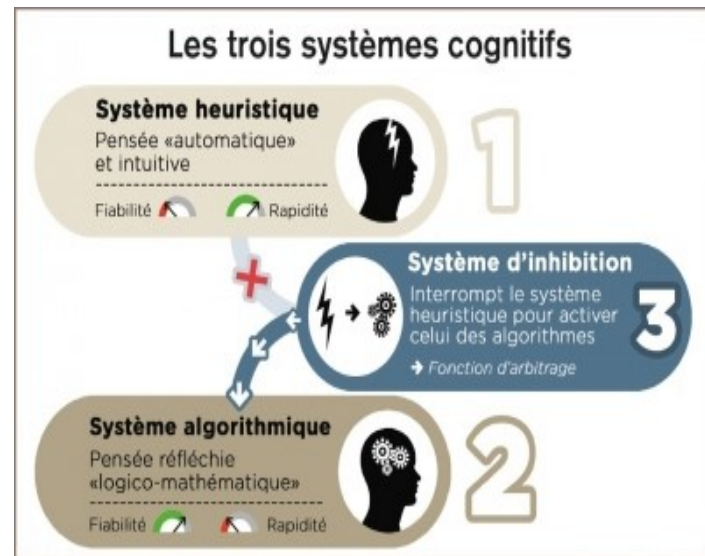
# UN OBJECTIF DE L'ENQUÊTE : MIEUX COMPRENDRE COMMENT LE CERVEAU FONCTIONNE LORS DE L'ADOPTION DE COMPORTEMENTS À RISQUE DE TRANSMISSION DE LA COVID-19

S'appuyant sur des méthodes pionnières en France, au croisement de la psychologie expérimentale, de la pédagogie et de l'imagerie cérébrale, la Chaire "Sorbonne Neuroéducation et Créativité", au sein du LaPsyDé (Laboratoire de psychologie du développement et de l'éducation de l'enfant) a pour mission de **mieux comprendre le fonctionnement du cerveau humain en contexte social et culturel.**

A partir de ses travaux, le professeur Olivier Houdé a démontré l'existence dans notre cerveau de trois systèmes de connexions entre les neurones : **Les heuristiques**, des connexions rapides, intuitives, mais aussi approximatives et émotionnelles (c'est le système 1), les **algorithmes logiques**, rationnels et exacts, réfléchis mais plus lents (système 2) **et un système d'arbitrage** (système 3), qui permet d'inhiber les heuristiques du système 1 pour activer la logique du système 2.

**Certaines émotions spécifiques ont été identifiées comme des facteurs activant notre processus d'inhibition cognitive** (processus exécutif - Système 3) qui nous aident à choisir entre des stratégies plus heuristiques (système 1) ou plus délibératives (système 2).

**Les trois principales émotions** scientifiquement identifiées comme activant le contrôle inhibiteur sont **le regret, le doute et la curiosité.**



# CONCRÈTEMENT ? EN IDENTIFIANT LES PROFILS POTENTIELLEMENT SUJETS AU REGRET, A LA CONSCIENCE DU RISQUE ET À LA CURIOSITÉ ET SUR QUELS TYPES D'INFORMATIONS

Dans cette enquête, nous avons mesuré **le niveau de prévalence de comportements à risque**, le **niveau de regret ressenti**, la **perception de la prise de risque** et la **curiosité envers des informations ou conseils**. Nous sommes ainsi capables de **déterminer la propension de la population à changer de comportement** : le regret et la curiosité étant des indicateurs d'une ouverture potentielle à inhiber la perception ou l'opinion de l'heuristique.

Ici, pour faire changer de comportement, **la perception du risque** (ainsi que d'autres facteurs contextuels, sociologiques, émotionnels) **doit mener au doute et au regret**. **Le regret**, s'il est suffisamment fort, **peut alors mener à un changement de comportement**.

**Nous avons identifié 3 groupes ayant chacun un rapport au risque différent – et donc, devant être abordés avec différents discours, différents modes de communication :**

## Le risque regretté

Un groupe de personnes qui regrettent leurs comportements et sont conscients du risque mais ne les ont pas encore modifié pour autant.

→ **D'avantage d'informations sur le risque encouru pour eux ou sur la responsabilité sociale** pourrait permettre un basculement vers un changement de comportement.

## Le risque accepté

Un groupe de personnes qui ne regrettent pas leurs comportements alors même qu'ils sont conscients du risque : moins sensible au risque, ils semblent même l'accepter. Ils sont néanmoins ouverts à plus d'informations.

→ **Jouer sur des facteurs plus émotionnels ou en lien avec la responsabilité sociale** pourrait activer du regret et finalement un changement de comportement.

## Le risque nié

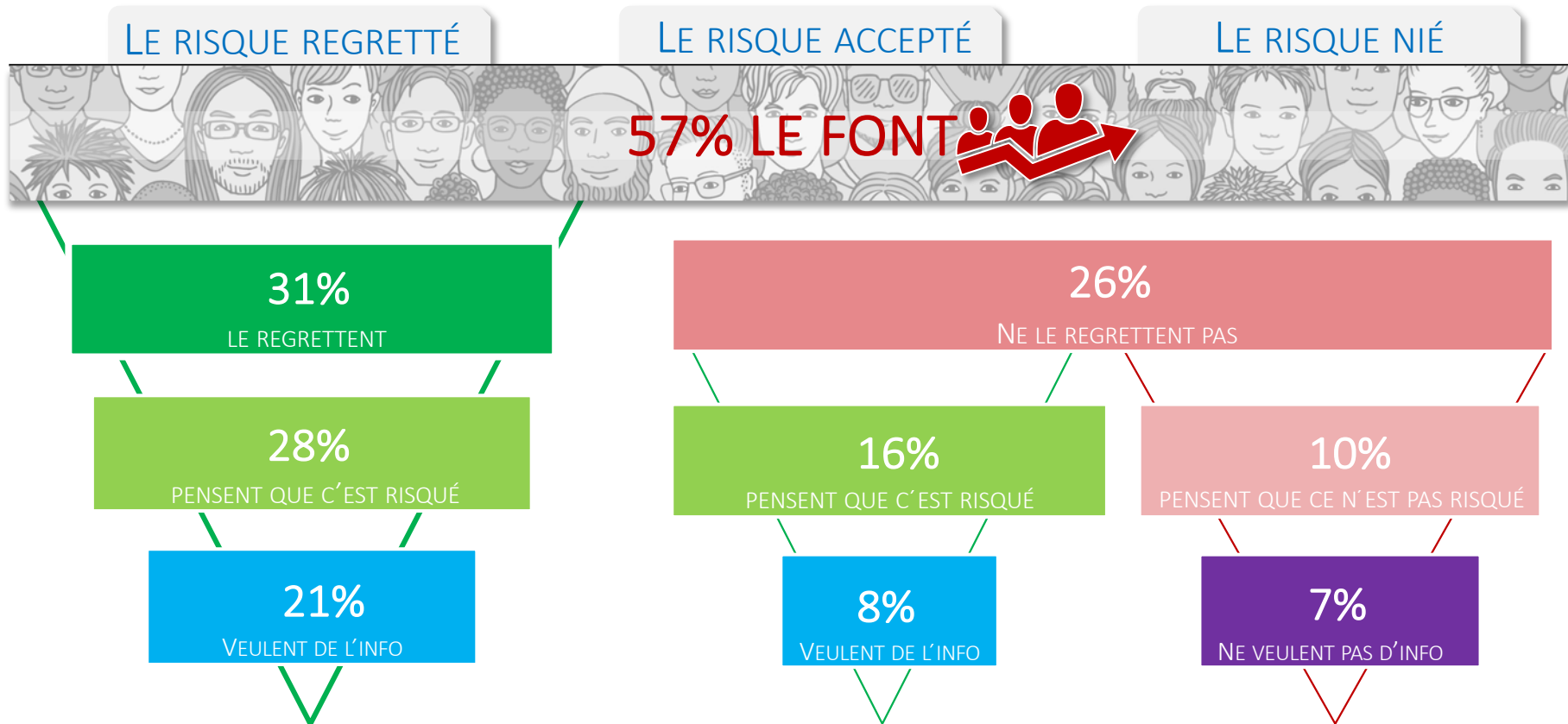
Un groupe de personnes qui ne regrettent pas leurs comportements et sont fermés à toute information complémentaire.

→ **Groupe difficile à faire changer de comportement**, à moins de communications plus informelles ou basées sur le bouche à oreille.



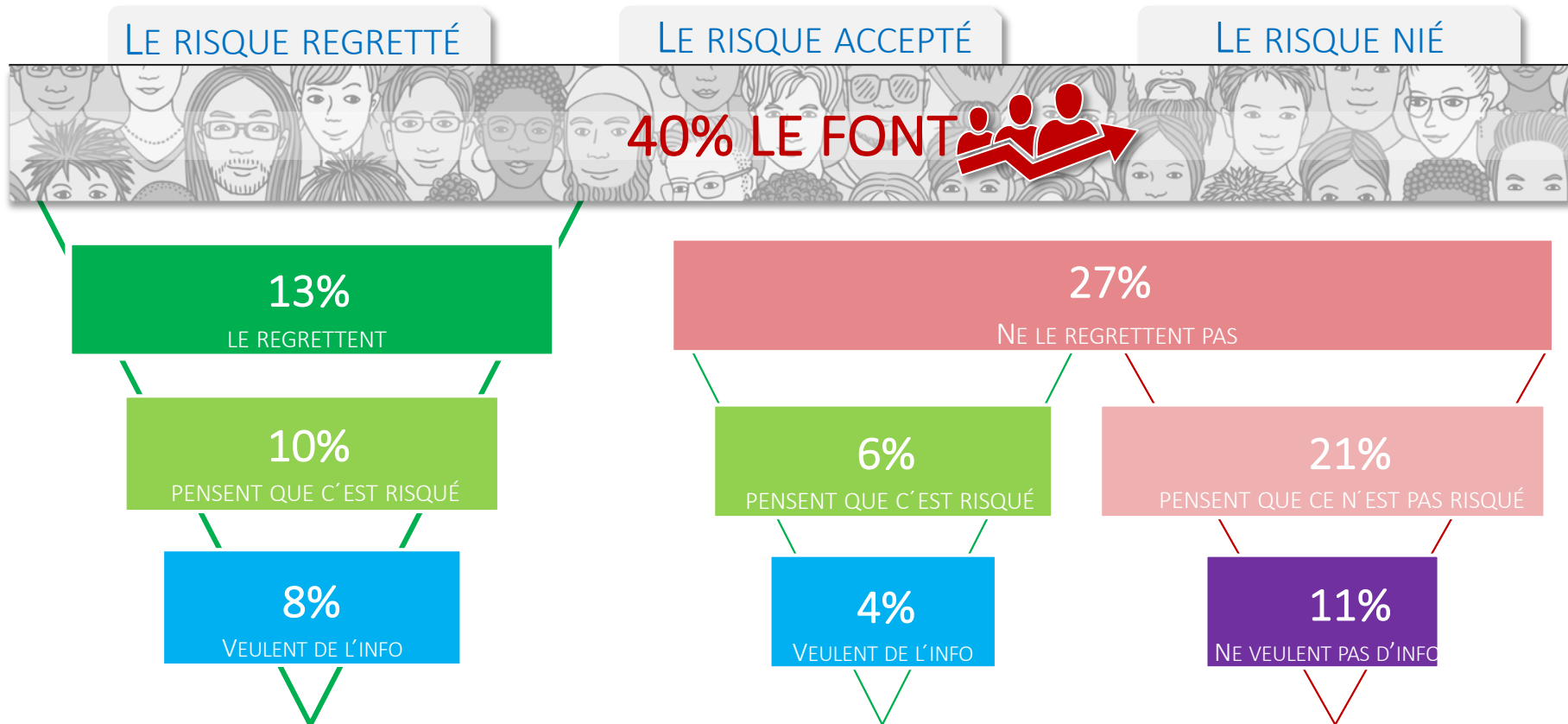
### 3 ATTITUDES FACE AU RISQUE : ALLER À DES RÉUNIONS DE FAMILLE (REPAS, FÊTE, MARIAGE, ETC.)

43% NE LE FONT JAMAIS



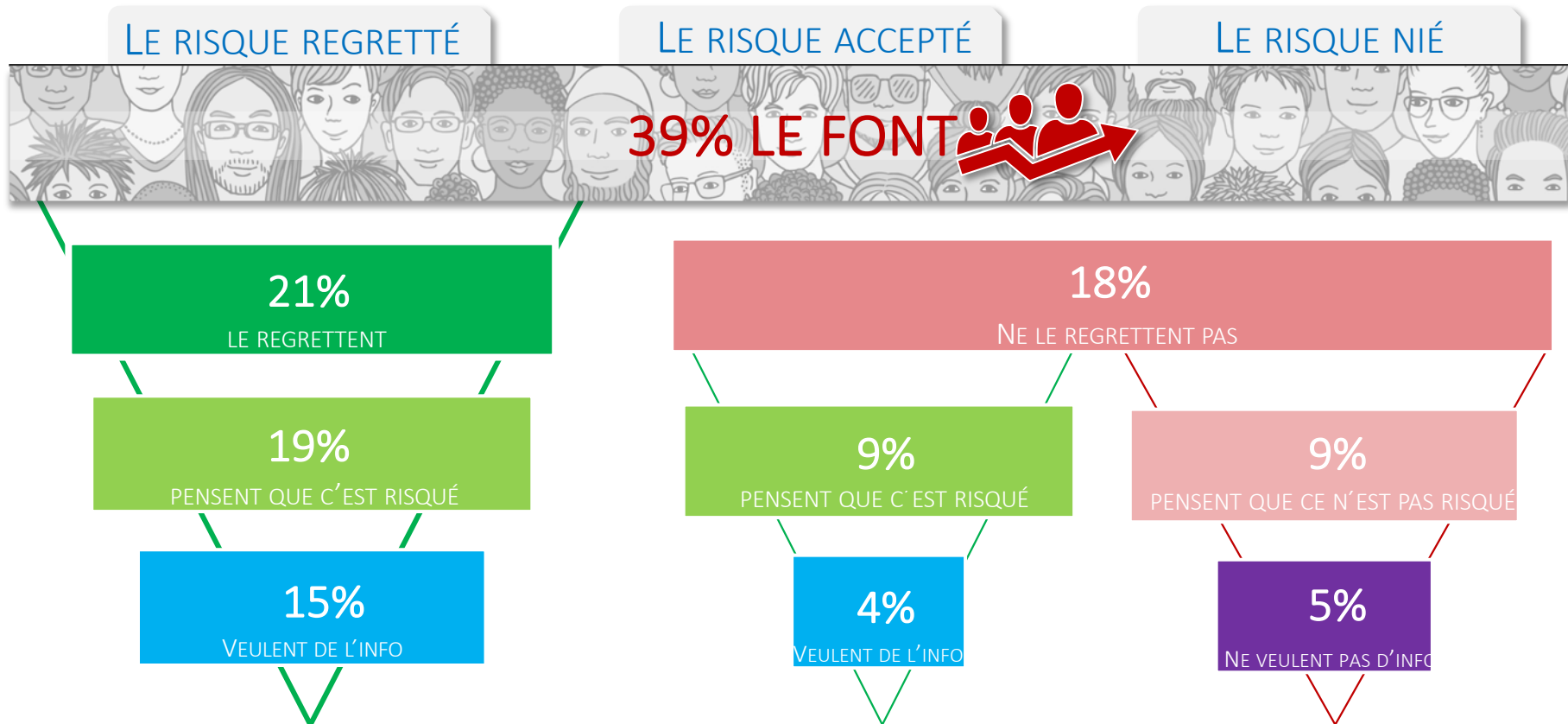
# 3 ATTITUDES FACE AU RISQUE : NE PAS METTRE VOTRE MASQUE LORSQUE VOUS ÊTES DEHORS

60% NE LE FONT JAMAIS



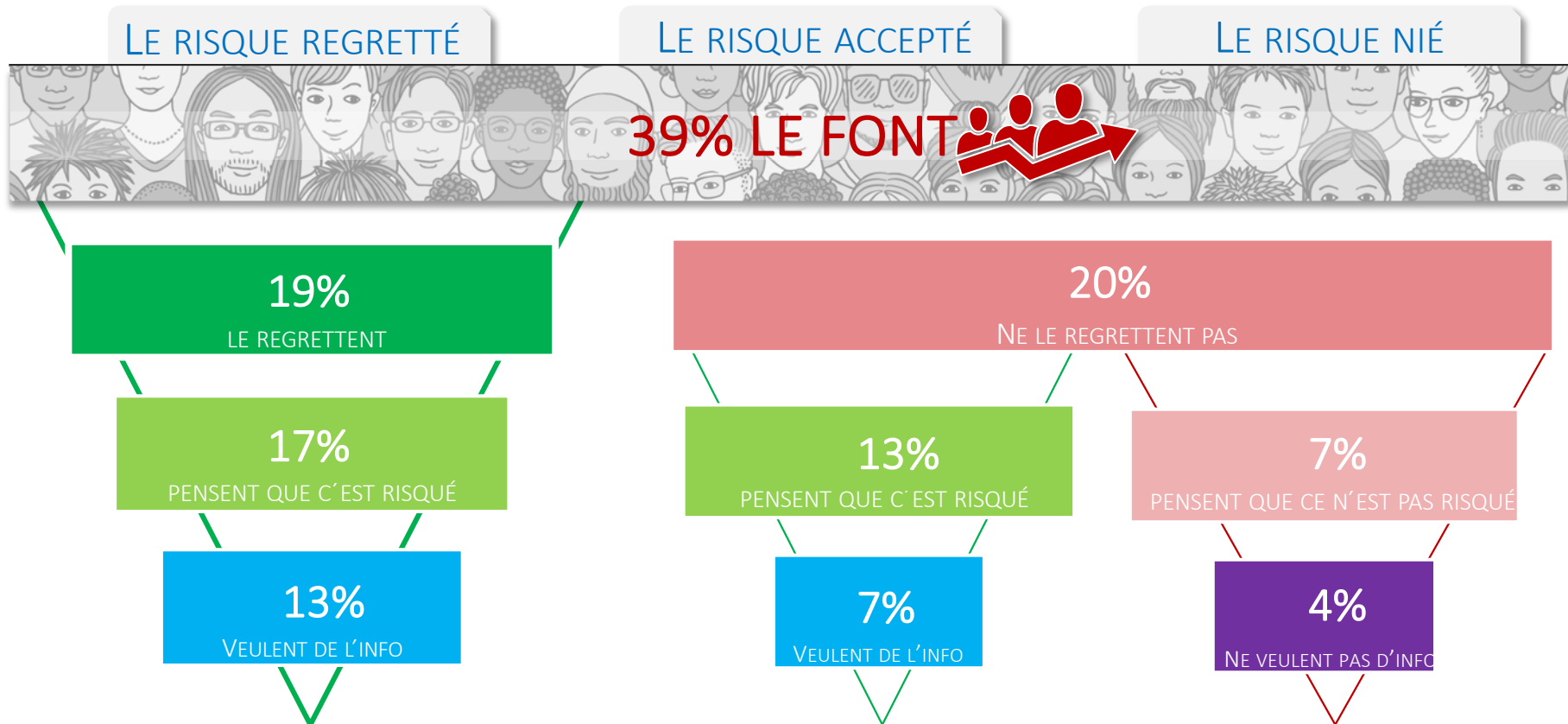
### 3 ATTITUDES FACE AU RISQUE : ALLER BOIRE UN VERRE OU UN CAFÉ AVEC PLUSIEURS COPAINS, AMIS OU COLLÈGUES

61% NE LE FONT JAMAIS



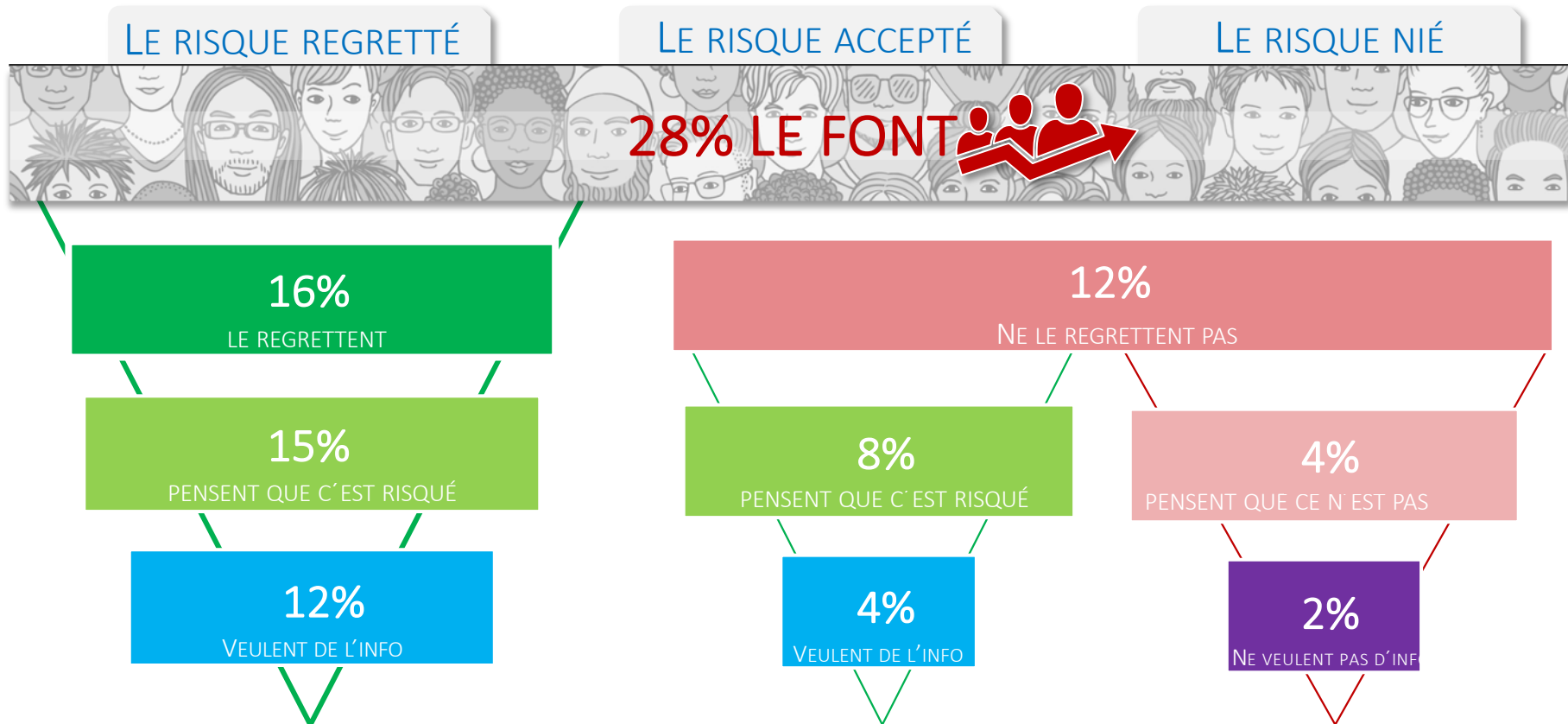
# 3 ATTITUDES FACE AU RISQUE : ENLEVER VOTRE MASQUE LORSQUE VOUS PARLEZ À DES AMIS, DES COPAINS, DES COLLÈGUES

61% NE LE FONT JAMAIS



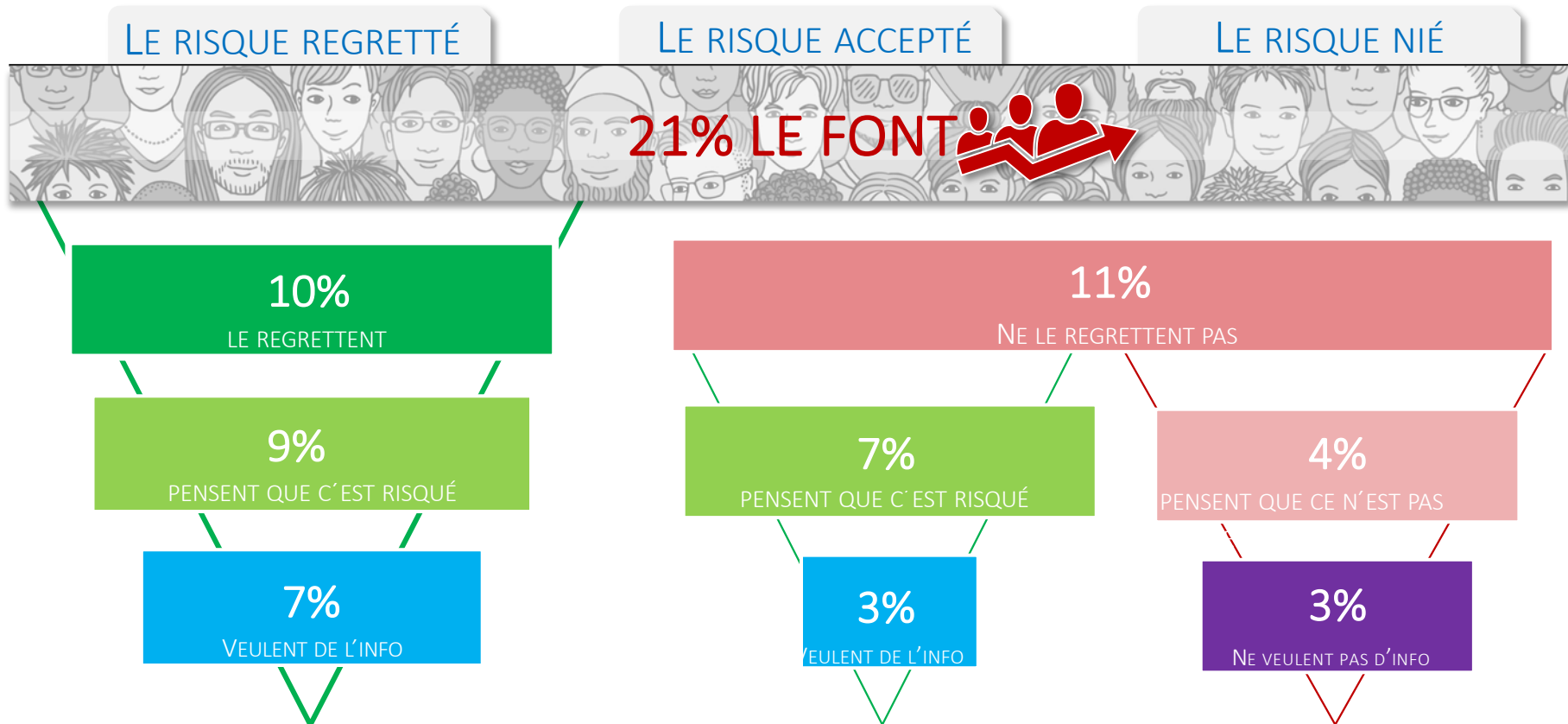
# 3 ATTITUDES FACE AU RISQUE : ALLER FAIRE LA FÊTE AVEC DES BANDES D'AMIS DANS UN APPARTEMENT OU UNE MAISON

72% NE LE FONT JAMAIS



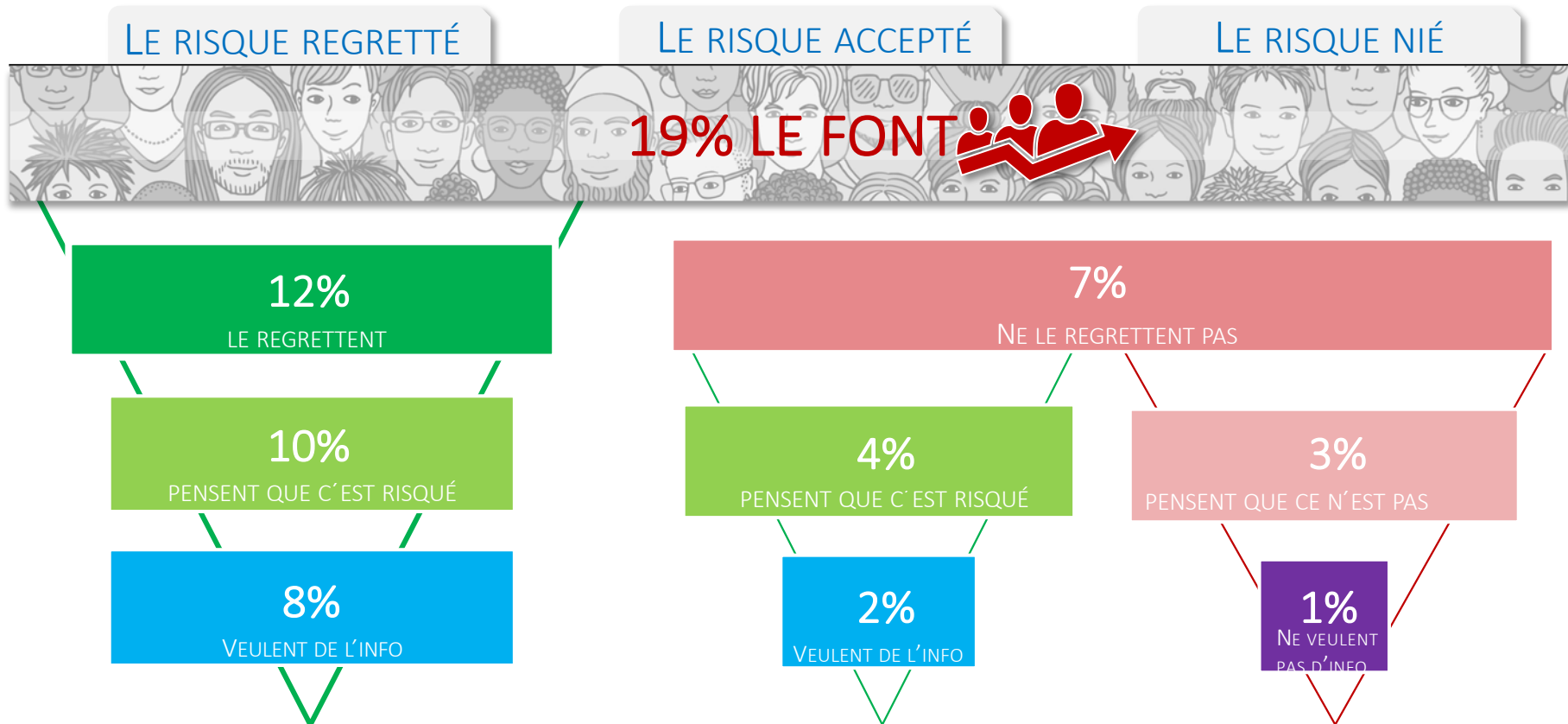
# 3 ATTITUDES FACE AU RISQUE : EMBRASSER, SERRER LA MAIN, TOUCHER DES AMIS OU DES COLLÈGUES

79% NE LE FONT JAMAIS



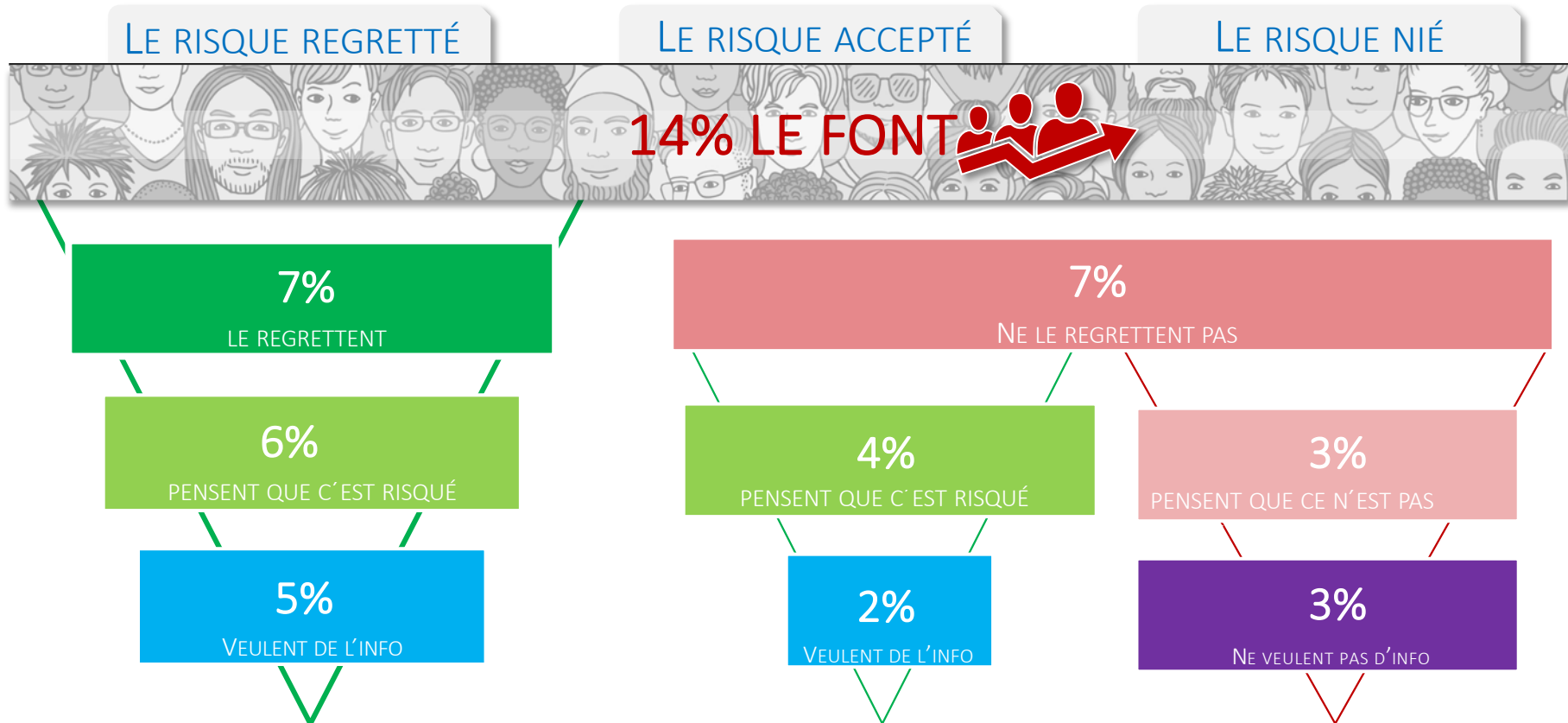
# 3 ATTITUDES FACE AU RISQUE : ALLER DANS DES BARS POUR FAIRE LA FÊTE

81% NE LE FONT JAMAIS



# 3 ATTITUDES FACE AU RISQUE : ECHANGER PHYSIQUEMENT AVEC DES PERSONNES ALORS QU'ELLES ONT CERTAINS SYMPTÔMES DE LA COVID-19 ET QUI POURRAIENT L'AVOIR ATTRAPÉ

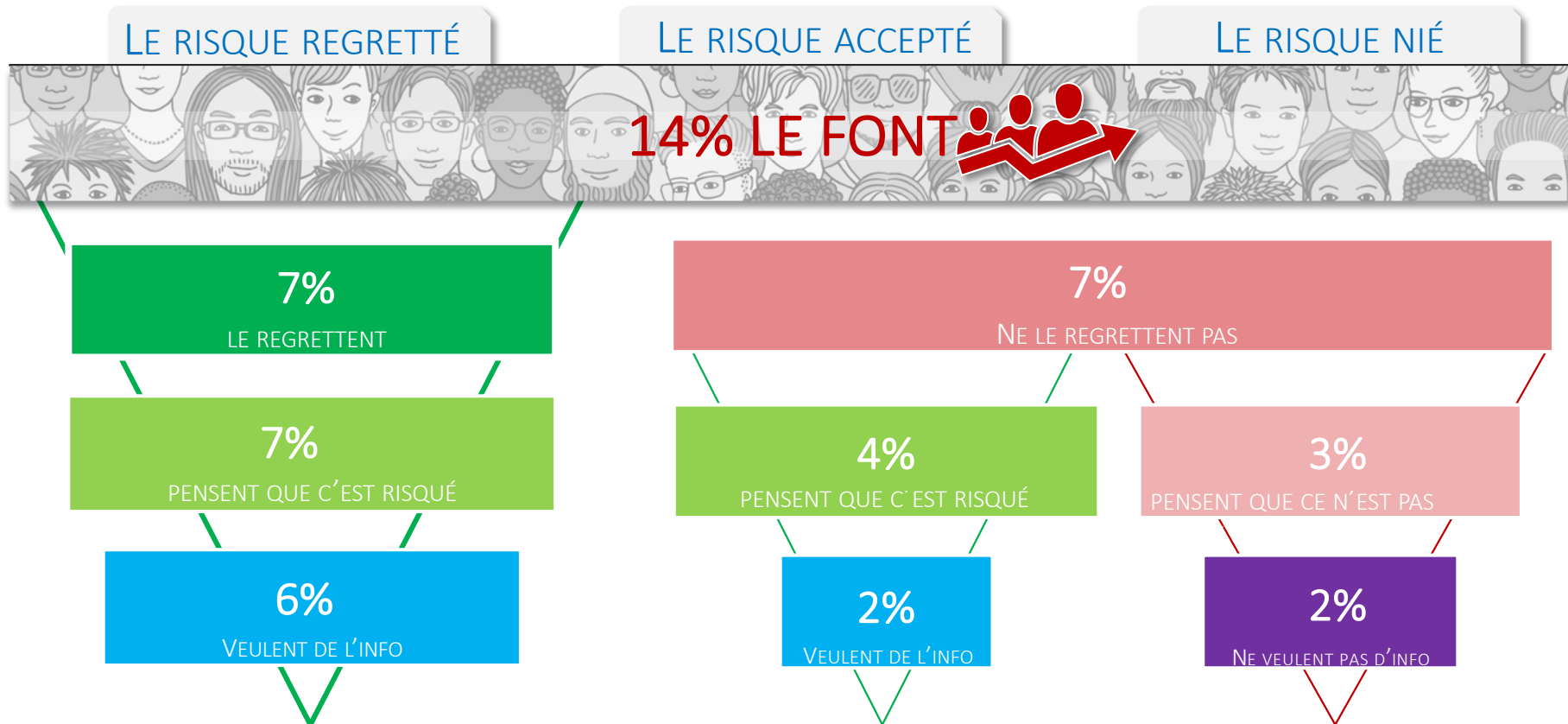
86% NE LE FONT JAMAIS





# 3 ATTITUDES FACE AU RISQUE : ECHANGER PHYSIQUEMENT AVEC DES PERSONNES QUI ONT ÉTÉ EN CONTACT AVEC DES MALADES DU COVID-19 IL Y A MOINS D'1 SEMAINE

86% NE LE FONT JAMAIS



A gloved hand in a light blue nitrile glove holds a red test tube horizontally. The test tube has a white label that reads "CORONAVIRUS TEST" at the top, followed by two options: "Negative" with an unchecked checkbox and "Positive" with a checked checkbox. The background is a clinical setting with a stethoscope, a blue surgical mask, and a document titled "CORONA VIRUS TEST" with various fields and checkboxes.

# ANNEXES



# Codes professionnels, certification qualité, conservation et protection des données

☑ Ipsos est membre des organismes professionnels français et européens des études de Marché et d'Opinion suivants :

- **SYNTEC** ([www.syntec-etudes.com](http://www.syntec-etudes.com)), Syndicat professionnel des sociétés d'études de marché en France
- **ESOMAR** ([www.esomar.org](http://www.esomar.org)), European Society for Opinion and Market Research,

☑ Ipsos France s'engage à appliquer **le code ICC/ESOMAR** des études de Marché et d'Opinion. Ce code définit les règles déontologiques des professionnels des études de marché et établit les mesures de protection dont bénéficient les personnes interrogées.

☑ Ipsos France s'engage à respecter les lois applicables. Ipsos a désigné un Data Protection Officer et a mis place un plan de conformité au Règlement Général sur la Protection des Données (Règlement (UE) 2016/679). Pour plus d'informations sur notre politique en matière de protection des données personnelles : <https://www.ipsos.com/fr-fr/confidentialite-et-protection-des-donnees-personnelles>

• A ce titre, la durée de conservation des données personnelles des personnes interviewées dans le cadre d'une étude est, à moins d'un engagement contractuel spécifique :



- de 12 mois suivant la date de fin d'une étude Ad Hoc
- de 36 mois suivant la date de fin de chaque vague d'une étude récurrente

☑ Ipsos France est certifiée **ISO 20252 : version 2012 par AFNOR Certification**

– Ce document est élaboré dans le respect de ces codes et normes internationales. Les éléments techniques relatifs à l'étude sont présents dans le descriptif de la méthodologie ou dans la fiche technique du rapport d'étude.



– Cette étude a été réalisée dans le respect de ces codes et normes internationales



# Études auto-administrées online

La fiabilité globale d'une enquête est le résultat du contrôle de toutes les composantes d'erreurs, c'est pourquoi Ipsos impose des contrôles et des procédures strictes à toutes les phases des études.

## ☑ EN AMONT DU RECUEIL

- **Echantillon** : structure et représentativité
- **Questionnaire** : le questionnaire est rédigé en suivant un process de rédaction comprenant 12 standards obligatoires. Il est relu et validé par un niveau senior puis envoyé au client pour validation finale. La programmation (ou script du questionnaire) est testée par au moins 2 personnes puis validée.

## ☑ LORS DU RECUEIL

- **Echantillonnage** : Ipsos impose des règles d'exploitation très strictes de ses bases de tirages afin de maximiser le caractère aléatoire de la sélection de l'échantillon: tirage aléatoire, taux de sollicitation, taux de participation, abandon en cours, hors cible...
- **Suivi du terrain** : La collecte est suivie et contrôlée (lien exclusif ou

*Comme pour toute enquête quantitative, cette étude présente des résultats soumis aux marges d'erreur inhérentes aux lois statistiques.*

contrôle de l'adresse IP, pénétration, durée d'interview, cohérence des réponses, suivi du comportement du panéliste, taux de participation, nombre de relances,...).

## ☑ EN AVAL DU RECUEIL

- Les résultats sont analysés en respectant les méthodes d'analyses statistiques (intervalle de confiance versus taille d'échantillon, tests de significativité). Les premiers résultats sont systématiquement contrôlés versus les résultats bruts issus de la collecte. La cohérence des résultats est aussi contrôlée (notamment les résultats observés versus les sources de comparaison en notre possession).
- Dans le cas d'une pondération de l'échantillon (méthode de calage sur marges), celle-ci est contrôlée par les équipes de traitement (DP) puis validée par les équipes études.

## A PROPOS D'IPSOS

---

Ipsos est le troisième Groupe mondial des études. Avec une présence effective dans 88 pays, il emploie plus de 16 000 salariés et a la capacité de conduire des programmes de recherche dans plus de 100 pays. Créé en 1975, Ipsos est contrôlé et dirigé par des professionnels des études. Ils ont construit un groupe solide autour d'un positionnement unique de multi-spécialistes – Etudes sur les Médias et l'Expression des marques, Recherche Marketing, Etudes pour le Management de la Relation Clients / Employés, Opinion et recherche sociale, Recueil de données sur mobile, internet, face à face et téléphone, traitement et mise à disposition des résultats.

Ipsos is listed on Eurolist - NYSE-Euronext. The company is part of the SBF 120 and the Mid-60 index and is eligible for the Deferred Settlement Service (SRD). ISIN code FR0000073298, Reuters ISOS.PA, Bloomberg IPS:FP  
[www.ipsos.com](http://www.ipsos.com)

© 2020 IPSOS. ALL RIGHTS RESERVED.

*This document constitutes the sole and exclusive property of Ipsos. Ipsos retains all copyrights and other rights over, without limitation, Ipsos' trademarks, technologies, methodologies, analyses and know how included or arising out of this document. The addressee of this document undertakes to maintain it confidential and not to disclose all or part of its content to any third party without the prior written consent of Ipsos. The addressee undertakes to use this document solely for its own needs (and the needs of its affiliated companies as the case may be), only for the purpose of evaluating the document for services of Ipsos. No other use is permitted.*

## GAME CHANGERS

---

Chez Ipsos, nous sommes passionnément curieux des individus, des marchés, des marques et de la société.

Nous aidons nos clients à naviguer plus vite et plus aisément dans un monde en profonde mutation.

Nous leur apportons l'inspiration nécessaire à la prise de décisions stratégiques.

Nous leur délivrons sécurité, rapidité, simplicité et substance.  
Nous sommes des Game Changers

## RETROUVEZ-NOUS

---



[www.ipsos.fr](http://www.ipsos.fr)



[facebook.com/ipsos.fr](https://facebook.com/ipsos.fr)



[vimeo.com/ipsos](https://vimeo.com/ipsos)



[@IpsosFrance](https://twitter.com/IpsosFrance)

GAME CHANGERS

